

Kraków, 11.10.2024 roku

**DO WSZYSTKICH KOGO DOTYCZY**  
ODPOWIEDZI NA PYTANIA ORAZ INFORMACJA O ZMIANIE TERMINU SKŁADANIA I OTWARCIA  
OFERT NA DZIEŃ 16.10.2024 ROKU

**dot. sprawy: 77/ZP/2024**

Szanowni Państwo,

Uprzejmie informuję, że w sprawie ogłoszonego przez 5 Wojskowy Szpital Kliniczny z Polikliniką - Samodzielny Publiczny Zakład Opieki Zdrowotnej w Krakowie postępowania na **Dostawa robota chirurgicznego z wyposażeniem i adaptacją pomieszczeń**, wpłynęły pytania. Treść pytań wraz z odpowiedziami na nie przedstawiam poniżej:

**Pytanie nr 1 Dotyczy Załącznik nr 4 do SWZ, Wzór Umowy, § 7**

Prosimy o potwierdzenie, że zapisy dotyczą gwarancji robota chirurgicznego z wyłączeniem materiałów eksploatacyjnych opisanych w Załączniku nr 8.

**Odpowiedź: Zamawiający potwierdza.**

**Pytanie 2: Dotyczy Załącznik nr 4 do SWZ, Wzór Umowy, § 7, § 8**

Zwracamy się do Zamawiającego z prośbą o zaakceptowanie warunków gwarancji narzędzi chirurgii robotycznej oraz endoskopów oraz wprowadzenie dodatkowego punktu regulującego następujące:

W przypadku narzędzi robotycznych wielorazowego i jednorazowego użytku, których usterka nastąpiła w trakcie zabiegu operacyjnego z ich wykorzystaniem, lub w czasie reprocessingu i w przypadku zgłoszenia przez Zamawiającego reklamacji w celu określenia przyczyn niniejszej usterki uszkodzonego narzędzia zastosowanie ma następująca procedura producenta narzędzi robotycznych:

- Producent narzędzi chirurgii robotycznej określa przyczynę uszkodzenia mechanicznego na podstawie badań technicznych przeprowadzonych w specjalistycznym laboratorium producenta i na jej podstawie rozpatruje reklamację,
- w przypadku pozytywnie rozpatrzonej przez producenta reklamacji – wystawia on notę uznaniową na poczet zamówienia kolejnego narzędzia robotycznego wielorazowego lub jednorazowego użytku (tożsamego z reklamowanym) lub odsyła do reklamującego nowe narzędzie robotyczne jednorazowego lub wielorazowego użytku (wielorazowego użytku z liczbą użyć powiększoną o 1)
- proces rozpatrywania reklamacji przez producenta to około 45 dni od daty zgłoszenia do producenta ( i protokółarnego przekazania przez Zamawiającego reklamowanego narzędzia).
- zgłoszenie uszkodzenia narzędzia robotycznego przez Zamawiającego do Wykonawcy, które nastąpiło w trakcie zabiegu operacyjnego bądź zostało ujawnione przez personel medyczny, lub przedstawiciela centralnej Sterylizatorni – w trakcie przygotowania narzędzia do użytku - następuje niezwłocznie – to jest do 24 godzin - od momentu powzięcia przez Zamawiającego wiedzy o uszkodzeniu,
- na podstawie dokonanego przez Zamawiającego pisemnego zgłoszenia uszkodzenia narzędzia robotycznego na formularzu Producenta – Wykonawca wysyła protokół zgłoszenia reklamacji do Producenta,
- Zamawiający przekazuje Wykonawcy reklamowane narzędzie robotyczne, które zostaje niezwłocznie dostarczone do Producenta w celu ustalenia przyczyn zaistniałego uszkodzenia oraz rozpatrzenia reklamacji.

Narzędzia jednorazowego użytku posiadają okres gwarancji od momentu dostawy do Zamawiającego lub ilość „użyć, podpaleń, zamknięć, klipnięć” charakterystyczną dla narzędzia w okresie 1 roku od daty dostawy do Zamawiającego. Warunkiem rozpatrzenia reklamacji jest dostarczenie do producenta reklamowanego narzędzia w oryginalnym opakowaniu.

W przypadku endoskopów robotycznych, których usterka nastąpiła w trakcie zabiegu operacyjnego z ich wykorzystaniem lub w czasie reprocessingu i w przypadku zgłoszenia przez Zamawiającego reklamacji w celu określenia przyczyn niniejszej usterki uszkodzonego endoskopu zastosowanie ma następująca procedura producenta endoskopów robotycznych:

- na czas rozpatrzenia reklamacji Producent dostarcza endoskop zastępczy o parametrach nie gorszych niż opisane w OPZ (posiadający gwarancję producenta),
- po zakończonej procedurze reklamacyjnej (w przypadku pozytywnego rozpatrzenia reklamacji przez producenta) : endoskop zastępczy pozostaje w użytkowaniu reklamującego

- po zakończonej procedurze reklamacyjnej (w przypadku udowodnienia przez laboratorium techniczne -uszkodzenia mechanicznego powstałego na skutek niewłaściwej, z opisaną w instrukcji użytkownika procedurą obsługi endoskopu) – reklamowany endoskop pozostaje naprawiony przez producenta i pozostaje w jego władaniu. W tym wypadku - Producent ma prawo do wystawienia faktury za naprawę reklamowanego endoskopu za naprawę w trybie BASIC lub ADVANCE. Natomiast endoskop zastępczy pozostaje w użytkowaniu reklamującego.
- proces rozpatrywania reklamacji przez producenta to około 45 dni od daty zgłoszenia do producenta (i protokolarnego przekazania przez Zamawiającego reklamowanego endoskopu).
- zgłoszenie uszkodzenia endoskopu robotycznego przez Zamawiającego do Wykonawcy, które nastąpiło w trakcie zabiegu operacyjnego bądź zostało ujawnione przez personel medyczny, lub przedstawiciela centralnej Sterylizatorni – w trakcie przygotowania endoskopu do użytku - następuje niezwłocznie to jest do 24 godzin od momentu powzięcia przez Zamawiającego wiedzy o uszkodzeniu,
- na podstawie dokonanego przez Zamawiającego pisemnego zgłoszenia uszkodzenia endoskopu robotycznego na formularzu Producenta – Wykonawca wysyła protokół zgłoszenia reklamacji do Producenta,
- Zamawiający przekazuje Wykonawcy reklamowany endoskop robotyczny, które zostaje niezwłocznie dostarczony do Producenta w celu ustalenia przyczyn zaistniałego uszkodzenia oraz rozpatrzenia reklamacji.

Zwracamy się również do Zamawiającego z prośbą o rozszerzenie zapisów umowy w zakresie reklamacji narzędzi chirurgii robotycznej o poniższe i wprowadzenie niniejszego zapisu do projektu umowy:

„Reklamacje jakościowe narzędzi chirurgii robotycznej i akcesoriów jednorazowego użytku, które zostały ujawnione w trakcie zabiegu operacyjnego lub w Centralnej Sterylizatorni - co było niemożliwe do stwierdzenia przy odbiorze towaru - Kupujący jest zobligowany do zgłaszania Sprzedającemu pisemnie w formie elektronicznej wraz z uzasadnieniem w terminie 48 godzin od zdarzenia i na przedłożonym przez Sprzedającego formularzu raportu zgłoszenia reklamacyjnego”

Uzasadnienie - konieczność dochowania zarówno przez Zamawiającego jak i Producenta – procedur związanych z bezpieczeństwem pacjenta i ewentualnych zgłoszeń zdarzeń niepożądanych do Urzędu Rejestracji Produktów Leczniczych.

**Odpowiedź: Zamawiający uwzględni zmianę w zakresie zmienionym w SWZ.**

**Pytanie 3. Dotyczy Załącznik nr 4 do SWZ, Wzór Umowy, § 13, ustęp 6**

Zamawiający ma prawo bez utraty gwarancji zaangażować innego Wykonawcę do usunięcia wad (usterek), a Wykonawca zobowiązany jest pokryć pełne związane z tym koszty w ciągu 14 dni od daty otrzymania od Zamawiającego wezwania wraz z dowodem zapłaty – prosimy o potwierdzenie, że wyłącznymi podmiotami dopuszczonymi przez Zamawiającego do świadczenia takiej usługi będą podmioty zatrudniające osoby przeszkolone przez Producenta i posiadające jego aktualną autoryzację.

**Odpowiedź: Zamawiający potwierdza.**

**Pytanie 4: Dotyczy Załącznik nr 4 do SWZ, Wzór Umowy, § 4 Terminy.**

Biorąc pod uwagę **wyjątkowo krótki czas na realizację całego zadania**, tj. dostawę wraz z adaptacją pomieszczeń prosimy o potwierdzenie, że Zamawiający uzna termin za dotrzymany w zakresie adaptacji pomieszczeń również w przypadku wystąpienia wad nieistotnych, które nie będą rzutowały na pozytywny odbiór (zachowana funkcjonalność, ale niespełniony aspekt wizualny, akustyczny, produkt zamienny, etc).

**Brak akceptacji Zamawiającego uniemożliwi nam złożenie oferty z uwagi na zakres ryzyk i potencjalnej odpowiedzialności finansowej.**

**Odpowiedź: Zamawiający potwierdza.**

**Pytanie 4A: Dotyczy Załącznik nr 4 do SWZ, Wzór Umowy, § 12 Kary umowne.**

Biorąc pod uwagę **wyjątkowo krótki czas na realizację całego zadania**, tj. dostawę wraz z adaptacją pomieszczeń oraz **wysoką wartość robota chirurgicznego** zwracamy się z uprzejmą prośbą do Zamawiającego o rozdzielenie w Paragrafie 12 kar umownych na poszczególne elementy, tj:

„Dostawę robota chirurgicznego z wyposażeniem” oraz „Adaptację pomieszczeń”.

Formularz ofertowy rozdziela kwotowo powyższe elementy, zatem umożliwia technicznie rozdzielenie zapisów kar umownych wg proponowanego podziału.

**Brak akceptacji Zamawiającego uniemożliwi nam złożenie oferty z uwagi na zakres ryzyk i potencjalnej odpowiedzialności finansowej.**

**Odpowiedź:** Zamawiający wskazuje, że formularz ofertowy tych kwot nie rozdziela. Umieszczenie w jednej pozycji robota chirurgicznego z wyposażeniem oraz prac adaptacyjnych jest koniecznością wynikająca z ewentualnych późniejszych rozliczeń z instytucją dotującą, czyli MON. Niemniej, wychodząc naprzeciw wnioskowi o miarkowanie kar w tym zakresie, Zamawiający zmienił zapisy i rodzaje kar umownych i stawki procentowane do nich się odnoszące. Patrz zmiana SWZ w tym zakresie.

**Pytanie 5:** Dotyczy Załącznik nr 7 do SWZ, poz. 1. „Zadanie powinno być zrealizowane kompleksowo i w sposób kompletny z punktu widzenia celu, któremu ma służyć, wraz z dokonaniem niezbędnych odbiorów i przekazane Zamawiającemu „pod klucz”, to jest umożliwiające użytkowanie sali bez ponoszenia dodatkowych kosztów przez Zamawiającego”.

Zwracamy się z uprzejmą prośbą do Zamawiającego o potwierdzenie, że Wykonawca jest zobowiązany do przygotowania niezbędnych dokumentów porealizacyjnych, a przeprowadzenie stosownych odbiorów pracowni przez instytucje zewnętrzne leżą po stronie Zamawiającego.

Przeniesienie na Wykonawcę odpowiedzialności za stosowne odbiory pracowni jest zadaniem niewykonalnym w zadanym w postępowaniu terminie i **uniemożliwi nam złożenie oferty.**

**Odpowiedź:** Zamawiający potwierdza.

**Pytanie 6:** Dotyczy Załącznik nr 7 do SWZ, poz.1.3. Zakres robót budowlanych (pom. nr 233). Podpunkt: **Montaż drzwi specjalistycznych otwieranych automatycznie.**

Zwracamy się z uprzejmą prośbą do Zamawiającego o dopuszcza wykonanie drzwi do sali zabiegowej nr 233 w konstrukcji aluminiowej z poszyciem z laminatu poliestrowego.

Wymagany przez Zamawiającego termin wykonania zadania adaptacji jest zbyt krótki, aby dotrzymać realizacji wymogu w oryginalnym brzmieniu.

**Odpowiedź:** Zamawiający akceptuje.

**Pytanie 7:** Dotyczy Załącznik nr 7 do SWZ, poz.1.3. Zakres robót budowlanych (pom. nr 233). Podpunkt: **Wyposażenie kompleksowe meblowe sali m.in. stała zabudowa meblowa z materiałów posiadających stosowne certyfikaty i atesty medyczne.**

Zwracamy się z uprzejmą prośbą do Zamawiającego, czy dopuszcza wykonanie zabudowy meblowej do sali zabiegowej nr 233 w konstrukcji aluminiowej z wypełnieniem płyty wiórowej melaminowanej posiadającej atest higieniczności E1?

**Odpowiedź :** Zamawiający dopuszcza.

**Pytanie 8:** Dotyczy Załącznik nr 7 do SWZ, poz.1.3. Zak pom. nr 241 (korytarz) res robót budowlanych (pom. nr 241). Podpunkt: **Montaż drzwi ppoż. oraz drzwi wewnętrznych.**

Zwracamy się z uprzejmą prośbą do Zamawiającego o wyłączenie z zakresu prac remontowych pom. nr 241 (korytarz) z uwagi na wydłużony czas oczekiwania na wyprodukowanie ślusarki ppoz. (planowana dostawa tych elementów wykracza poza termin realizacji umowy).

**Brak akceptacji Zamawiającego uniemożliwi nam złożenie oferty.**

**Odpowiedź:** Zamawiający podtrzymuje objęcie pracami adaptacyjnymi pomieszczenie nr 241 (korytarz) ale odstępuje od konieczności montażu stolarki drzwiowej (montaż drzwi ppoz. oraz drzwi wewnętrznych) w zakresie realizacji zamówienia.

**Pytanie 9:** Dotyczy Załącznik nr 7 do SWZ, poz.1.3. Zakres robót budowlanych (pom. nr 241). Podpunkt: **Montaż drzwi wewnętrznych.**

Zwracamy się z uprzejmą prośbą do Zamawiającego o wyłączenie z zakresu prac remontowych pom. nr 241 (korytarz) z uwagi na wydłużony czas oczekiwania na wyprodukowanie ślusarki drzwiowej.

**Brak akceptacji Zamawiającego uniemożliwi nam złożenie oferty.**

**Odpowiedź:** Zamawiający podtrzymuje objęcie pracami adaptacyjnymi pomieszczenie pom. nr 241 (korytarz) ale odstępuje od konieczności montażu stolarki drzwiowej (montaż drzwi wewnętrznych) w zakresie realizacji zamówienia.

**Pytanie 10:** Dotyczy Załącznik nr 7 do SWZ, część I, poz. 2.2.1. Przekazanie placu budowy.

W związku ze zmianą przeznaczenia pomieszczenia i wymaganych w związku z tym pozwoleń, zwracamy się z uprzejmą prośbą do Zamawiającego o potwierdzenie, czy w dniu przekazania placu budowy do adaptacji Zamawiający będzie dysponował wymaganymi pozwoleniami formalno-prawnymi do realizacji przedmiotu zamówienia.

**Brak potwierdzenia Zamawiającego i wymaganych pozwoleń wykluczy możliwość terminowego wykonania prac wg zapisów SWZ i uniemożliwi nam złożenie Oferty.**

**Odpowiedź: Zamawiający potwierdza.**

**Pytanie 11: Dotyczy Załącznika nr 7 do SWZ, poz.1.3. Zakres robót budowlanych (pom. nr 233). Podpunkt: Wykonanie zabudowy certyfikowanych przeciwpożarowych wyłączników prądu wraz ze złączami kablowymi-odbiorczymi na elewacji południowej.**

Zwracamy się z uprzejmą prośbą do Zamawiającego:

- O informację, ile Zamawiający przewidział PWP, złącz kablowych do montażu?

**Odpowiedź: Zamawiający przewiduje wymianę istniejącego złącza na złącze ze z PWP**

- Czy zasilanie istniejących aparatów RTG, TK należy przejąć do nowych złącz kablowych?

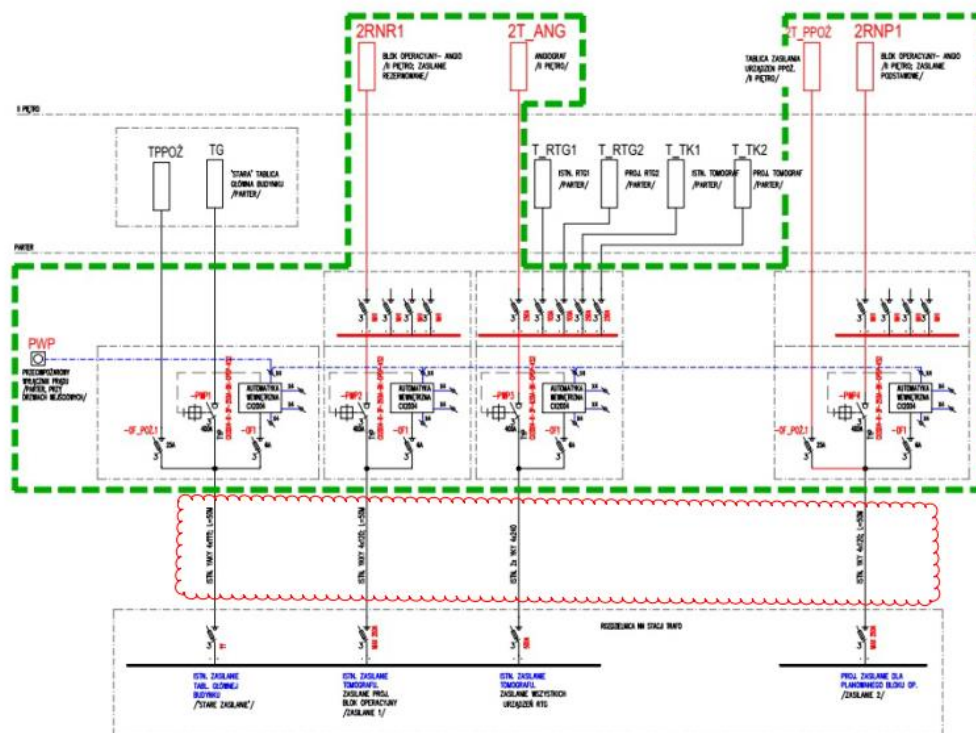
**Odpowiedź: Nie.**

- Czy rozdzielnica główna posiada wyposażone wolne pola w celu zasilenia nowych złącz kablowych?

**Odpowiedź: Tak**

- Czy istniejące linie zasilające PWP+ZK są do wykorzystania zgodnie z załączonym schematem?

**Odpowiedź: Tak**



**Pytanie 12:**

**Dotyczy: Załącznik nr 1 do SWZ, pkt. 71**

W związku z prawdopodobną omyłką pisarską w punkcie 71 opisującą w dwóch pozycjach ten sam element wyposażenia stołu operacyjnego:

- Podpora pod nogi na sprężynie gazowej komplet

- Buty na sprężynie 2 komplety

Zwracamy się z prośbą o wykreślenie jednego z powyższych wymogów ?

**Odpowiedź:** Zamawiający wyjaśnia, że używając sformułowania „podpora pod nogi na sprężynie gazowej 1 kpl” miał na myśli regulowane podpory na całą kończynę dolną. Natomiast w przypadku zapisu buty na sprężynie miał na myśli tzw. Buty Allana, a przez dwa komplety mamy na myśli 2 sztuki (jedną parę). W konsekwencji wnioski o wykreślenie jednego z wymogów nie został uwzględniony.

**Pytanie 13:**

**Dotyczy:** Załącznik nr 1 do SWZ, pkt. 71

Czy Zamawiający dopuści materac próżniowy z wycięciem urologicznym do pozycjonowania pacjenta o wymiarach 116,8 cm x 106,7 cm?

**Odpowiedź:** Zamawiający dopuszcza.

**Pytanie 14:**

**Dotyczy:** Załącznik nr 1 do SWZ, pkt. 159

Czy Zamawiający dopuści stolik o wymiarach: wymiary całkowite: 1100x600x850-1200mm, wymiary blatu: 1100x600 mm, wymiary powierzchni użytkowej blatu: 1035x535 mm.

**Odpowiedź:** Zamawiający dopuszcza.

**Pytanie 15:**

**Dotyczy:** Załącznik nr 1 do SWZ, pkt. 37, 133

Prosimy o potwierdzenie, że Zamawiający wymaga tylko jednego systemu rejestracji i transmisji obrazu.

**Odpowiedź:** Zamawiający wymaga dostarczenia minimum jednego systemu rejestracji i transmisji obrazu

**Pytanie 16:**

**Dotyczy:** Załącznik nr 1 do SWZ, pkt. 180

Prosimy o potwierdzenie, że Zamawiający nie będzie wymagał, aby wyrób medyczny posiadał Certyfikat CE jeśli jego klasa wyroby medycznego tego nie wymaga.

Prosimy również o potwierdzenie, że Zamawiający dopuszcza zaoferowanie niektórych elementów jako wyroby niemedyczne (z lub bez deklaracji zgodności producenta) ?

**Odpowiedź:** Zamawiający potwierdza, że nie będzie wymagał, aby wyrób medyczny posiadał Certyfikat CE jeśli jego klasa wyroby medycznego tego nie wymaga, potwierdza również że dopuszcza zaoferowanie niektórych elementów jako wyroby niemedyczne (z lub bez deklaracji zgodności producenta).

**Pytanie 17:**

**Dotyczy:** Załącznik nr 4 do SWZ, paragraf 7, ust 3

Prosimy Zamawiającego o potwierdzenie, że nie będzie wymagał przeglądów urządzeń, których producenci ich nie wymagają.

**Odpowiedź:** Zamawiający potwierdza.

**Pytanie nr 18**

Dotyczy Załącznik SWZ, punkt 4.

Czy Zamawiający dopuści system robotyczny, którego zakres zastosowań to minimum:

- urologia
- ginekologia
- chirurgia ogólna i kolorektalna
- torakochirurgia.

Wykonawca obecnej pracuje nad rozszerzeniem zastosowania systemu do kolejnych specjalizacji w tym laryngologii i w przyszłości będzie spełniał ten parametr w całości.

**Odpowiedź:** Zamawiający nie dopuszcza co związane jest z realizowanym w 5 WSZK spektrum zabiegów. Zamawiający podtrzymuje tym samym zapisy SWZ.

**Pytanie nr 19**

Dotyczy Załącznik SWZ, punkt 10.

Czy Zamawiający dopuści rozwiązanie równoważne, dzięki któremu pożądana funkcjonalność systemu robotycznego zostanie osiągnięta poprzez wcześniejsze zaprogramowanie generatora energii podłączonego do systemu robotycznego?

Nastawienia elektrochirurgii w systemie Versius można zmieniać na generatorze elektrochirurgicznym współpracującym z systemem Versius. Taki sam efekt kliniczny zostaje osiągnięty zarówno w przypadku sterowania ustawieniami z poziomu konsoli chirurgicznej jak i bezpośrednio z poziomu generatora elektrochirurgii.

**Odpowiedź: Zamawiający dopuszcza, lecz nie wymaga.**

**Pytanie nr 20**

Dotyczy Załącznik SWZ, punkt 12 c

Czy zamawiający dopuści system chirurgiczny zapewniający wizualizację 3D za pomocą monitora konsoli i okularów 3D?

**Odpowiedź: Zamawiający dopuszcza, lecz nie wymaga.**

**Pytanie nr 21**

Dotyczy Załącznik SWZ, punkt 12 d

Czy Zamawiający dopuści system nie posiadający ekranu dotykowego?

**Odpowiedź: Zamawiający dopuszcza lecz nie wymaga.**

**Pytanie nr 22**

Dotyczy Załącznik SWZ, punkt 15

Czy Zamawiający dopuści system umożliwiający wymagane w załączniku SWZ, punkt 15 funkcje

- a) sterowanie kamerą,
- b) przełączanie ramion,
- c) włączanie i wyłączanie głównych sterowników ramion i narzędzi chirurgicznych (sprzęgło)
- d) sterowanie urządzeniami elektrochirurgicznymi (aktywacja koagulacji mono i bipolarnej) za pomocą kontrolerów ręcznych?

**Odpowiedź: Zamawiający dopuszcza, lecz nie wymaga.**

**Pytanie nr 23**

Dotyczy Załącznik SWZ, punkt 16

Czy Zamawiający dopuści system oferujący system wizyjny za pomocą monitora oraz okularów 3D, który

- a) tworzy obraz stereoskopowy (3D) pola operacyjnego z możliwością wyświetlania obrazu 2D,
- b) Wyświetla w polu widzenia operatora komunikaty oraz ikony z informacjami o stanie systemu?

**Odpowiedź: Zamawiający dopuszcza, lecz nie wymaga.**

**Pytanie nr 24**

Dotyczy Załącznik SWZ, punkt 17

Czy Zamawiający uzna za równoważną funkcję konsoli chirurgicznej, która umożliwia chirurgowi przeniesienie wzroku z ekranu konsoli na przestrzeń Sali operacyjnej bez konieczności wyzwolenia rąk z manetek sterujących z zachowaniem stałej niezmienionej pozycji narzędzi wewnątrz ciała pacjenta w celu uniknięcia niezamierzonych, niekontrolowanych ruchów narzędzia?

**Odpowiedź: Zamawiający dopuszcza, lecz nie wymaga.**

**Pytanie nr 25**

Dotyczy Załącznik SWZ, punkt 18

Czy zamawiający dopuści system chirurgiczny zapewniający wizualizację 3D za pomocą monitora konsoli i okularów 3D?

**Odpowiedź: Zamawiający dopuszcza, lecz nie wymaga.**

**Pytanie nr 26**

Dotyczy Załącznik SWZ, punkt 20

Czy Zamawiający dopuści system bez możliwości integracji konsoli z drugą konsolą? Inni producenci oferują otwarty typ konsoli, pozwalający na nieograniczony dostęp do widoku jaki ma sam operator oraz podglądu ruchów jego rąk.

**Odpowiedź: Zamawiający nie dopuszcza. Zamawiający podtrzymuje zapisy SWZ. 5 WSZK jest ośrodkiem szkolącym i przewidywana jest rozbudowa o drugą konsolę, stąd taka funkcjonalność systemu jest wymagana.**

**Pytanie nr 27**

Dotyczy Załącznik SWZ, punkt 22

Czy Zamawiający dopuści rozwiązanie, jakim jest posiadanie jednej konsoli wykorzystywanej do wykonywania zabiegów operacyjnych wraz z 4 niezależnymi mobilnymi kolumnami robotycznymi, spośród których jedna ma możliwość przyłączenia kamery a pozostałe 3 podłączenia narzędzi robotycznych zapewniający ruchy narzędzi chirurgicznych realizowane przez zagięcie kątowe/artykulację końcówek narzędzi chirurgicznych możliwość obrotu narzędzi w osi długiej w zakresie o co najmniej 360 stopni?

**Odpowiedź: Nie, Zamawiający podtrzymuje zapisy SWZ.**

**Pytanie nr 28**

Dotyczy Załącznik SWZ, punkt 23

Prosimy o potwierdzenie, że wymóg w zakresie napędu elektrycznego dotyczy wszystkich części zestawu robota wymienionego w załączniku do SWZ, (tj. konsoli chirurgicznej, wózka pacjenta oraz wózka wizyjnego, jeżeli wchodzi on w skład systemu).

**Odpowiedź: Nie, Zamawiający podtrzymuje zapisy SWZ.**

**Pytanie nr 29**

Dotyczy Załącznik SWZ, punkt 24

Prosimy o uznanie za spełnienie tego parametru rozwiązania równoważnego, umożliwiającego dowolne umiejscowienie trokarów na podstawie decyzji operatora, niewymagającego systemu laserowego, pozycjonowanie ramion zgodnie z pozycją trokara i kartą procedur, bez poziomego lasera. To rozwiązanie pozwala na spełnienie tej samej funkcjonalności i osiągnięcia tożsamesego celu klinicznego.

**Odpowiedź: Zamawiający dopuszcza, lecz nie wymaga.**

**Pytanie nr 30**

Dotyczy Załącznik SWZ, punkt 25

Wykonawca zwraca się do Zamawiającego z prośbą o dopuszczenie systemu robotycznego, którego ramiona robotyczne współpracują z artykulacyjnymi narzędziami chirurgii robotycznej

- a) Artykulacyjne monopolarne narzędzia elektrochirurgiczne co najmniej 2 typy
- b) Artykulacyjne bipolarne narzędzia elektrochirurgiczne co najmniej 1 typ
- c) Artykulacyjne graspery co najmniej 3 typy

**Odpowiedź: Zamawiający nie dopuszcza. Ze względu na szeroki asortyment planowanych zabiegów operacyjnych Zamawiający podtrzymuje zapisy SWZ**

**Pytanie nr 31**

Dotyczy Załącznik SWZ, punkt 26

Wykonawca zwraca się do Zamawiającego z prośbą o dopuszczenie jednorazowego sterylnego, narzędzia bipolarnego chirurgii laparoskopowej do uszczelniania i cięcia naczyń krwionośnych do średnicy 5- 7mm, chwytania i dysekcji do czasu wprowadzenia do sprzedaży narzędzia robotycznego tego typu.

**Odpowiedź: Zamawiający nie dopuszcza i podtrzymuje zapisy SWZ**

**Pytanie nr 32**

Dotyczy Załącznik SWZ, punkt 27

Czy Zamawiający dopuści 4 szt. wózków robotycznych z pojedynczymi ramionami robotycznymi (z czego 1 szt wózka dedykowana do endoskopu z kamerą)?

**Odpowiedź: Nie, ze względu na spektrum przewidywanych zabiegów operacyjnych możliwość przełożenia kamery do innego ramienia robotowego bez konieczności przemieszczenia wózka/wózków jest ważną funkcjonalnością, Zamawiający podtrzymuje zapisy SWZ.**

**Pytanie nr 33**

Dotyczy Załącznik SWZ, punkt 40-71

Wykonawca zwraca się do Zamawiającego o zaakceptowanie zestawu chirurgicznego systemu robotycznego z otwartą konsolą chirurgiczną, czterema wózkami z niezależnymi ramionami robotycznymi, systemem wizyjnym, z

wyposażeniem dodatkowym w tym narzędzia jednorazowego i wielorazowego użytku, bez kompatybilnego/zintegrowanego stołu.

Jednocześnie zwracamy uwagę, że na rynku istnieją systemy robotyki chirurgicznej, które są w stanie dostosować się do każdego stołu operacyjnego, a dzięki swojej elastyczności oraz uniwersalności, nie wymagają integracji ze stołem operacyjnym. Takie rozwiązanie nie narzuca bowiem żadnego ustawienia pacjenta/stołu, a tym samym ramiona robotycznie dostosowują się do wymaganej pozycji.

**Odpowiedź: Nie, ze względu na przewidywane do wykonywania zabiegi operacyjne, funkcja robota zintegrowanego ze stołem operacyjnym co umożliwi zmianę pozycji pacjenta w sposób skoordynowany z pozycjonowaniem narzędzi chirurgicznych jest jedną ważniejszych funkcjonalności systemu, Zamawiający podtrzymuje zapisy SWZ.**

#### **Pytanie nr 34**

Dotyczy załącznik nr 4 do SWZ, par. 3 ust. 4:

Wykonawca zwraca się do Zamawiającego o wyjaśnienie, czy ten, zgodnie z art. 12 ust. 4 ustawy z dnia 7 kwietnia 2022 r., uzna za spełniające to postanowienia alternatywne dostarczenie dokumentów w języku angielskim.

**Odpowiedź: Zamawiający dopuszcza.**

#### **Pytanie nr 35**

Dotyczy załącznik nr 4 do SWZ, par. 3 ust. 4: Dotyczy załącznik nr 4 do SWZ, par. 4 ust. 1:

Wykonawca zauważa, iż przewidzenie tak niskiego progu dotyczącego wymagania skorzystania z materiałów eksploatacyjnych wpływa na utrudnienie wyceny oferty.

Niepewność w zakresie połowy umówionego materiału eksploatacyjnego generuje znaczne koszty po stronie wykonawcy, w tym związane z utrzymywaniem materiału, który może nie zostać użyty. Uniemożliwia to również racjonalne zarządzanie materiałami.

Tym samym Wykonawca zwraca się do Zamawiającego, aby niewykorzystanie materiałów eksploatacyjnych bez negatywnych skutków dla Zamawiającego dotyczyło nie więcej niż 15% łącznej wartości tych materiałów.

**Odpowiedź: Nie, Zamawiający podtrzymuje zapisy SWZ.**

#### **Pytanie nr 36**

Dotyczy załącznik nr 4 do SWZ, par. 7 i 13:

Wykonawca zwraca się do Zamawiającego, aby ten wyłączył odpowiedzialność z tytułu gwarancji w przypadkach niezależnych od Wykonawcy (tj. gdy wada wynika z winy osób trzecich, siły wyższej, winy Zamawiającego oraz temu podobne).

**Odpowiedź. Zamawiający, mając na uwadze art. 578 Kc, wyjaśnia w tym miejscu, że w Opisie przedmiotu zamówienia – zestawienie warunków granicznych gwarancji, Część A. Okres gwarancji, poz. 1 użyto sformułowania „Okres pełnej bezpłatnej gwarancji na sprzęt [miesiące]”. Przez „pełną gwarancję” Zamawiający rozumie wady (w tym wady prawne) które powstały z przyczyn tkwiących w rzeczy sprzedanej albo zaistniałe z przyczyn leżących po stronie Sprzedającego bądź producenta urządzenia. Używając określenia „pełna gwarancja” Kupujący nie rozszerza jej ram na przypadki usterek zaistniałych z winy Zamawiającego i osób trzecich czy też wynikających z siły wyższej.**

#### **Pytanie nr 37**

Dotyczy załącznik nr 4 do SWZ, par. 7 ust. 4:

Wykonawca zwraca się do Zamawiającego o wyjaśnienie tego postanowienia. Czy postanowienie dotyczy każdej naprawy gwarancyjnej czy też tych napraw, bez których niemożliwym byłoby dalsze użytkowanie przedmiotu?

Wykonawca wnosi o przewidzenie maksymalnego okresu przedłużenia umowy na podstawie niniejszego postanowienia.

**Odpowiedź : Zamawiający wskazuje, że treści § 7 ust. 4., cyt. „4. Każda naprawa gwarancyjna przedłuża okres gwarancji o całkowity czas trwania tej naprawy (zapis ten dotyczy niesprawności sprzętu skutkującej brakiem możliwości jego eksploatacji)” wynika, że mowa w nim tylko o naprawach gwarancyjnych w sytuacjach gdy to urządzenie w ogóle nie funkcjonuje, a nie napraw gwarancyjnych, gdzie wystąpiły wprawdzie usterek, ale takie nie wyłączające tego urządzenia z normalnej eksploatacji.**

**Zamawiający nie jest w stanie określić maksymalnego okresu przedłużenia gwarancji z tego tytułu i liczy na to, że zapis ten nie będzie realizowany w praktyce. Jest on jednak celowy w uwagi na konieczność**



zabezpieczenia interesu zamawiającego, zwłaszcza przy szacowanym koszcie urządzenia zamawianego w ramach niniejszego postępowania przetargowego. Pytający, jako profesjonalista zajmujący się dostawą tego typu urządzeń, winien posiadać większą wiedzę w zakresie awaryjności tego typu sprzętu w pierwszych latach korzystania z niego.

**Pytanie nr 38**

Dotyczy załącznik nr 4 do SWZ, par. 11:

Wykonawca zwraca się do Zamawiającego, aby ten, przed skorzystaniem z prawa odstąpienia od umowy, wezwał Wykonawcę do usunięcia naruszeń we właściwym terminie, nie krótszym niż 14 dni od dnia doręczenia wezwania, zaś możliwość odstąpienia była możliwa dopiero po niezastosowaniu się przez Wykonawcę do tego wezwania. Powyższe pozwoli na utrzymanie umowy w mocy, a także będzie miało skutek upominawczy dla wykonawcy.

**Odpowiedź: Nie, Zamawiający podtrzymuje zapisy SWZ.**

**Pytanie nr 39**

Dotyczy załącznik nr 4 do SWZ, par. 13:

Wykonawca zwraca się do Zamawiającego o potwierdzenie, że wszelkie ustępy par. 13 (w szczególności od 3 do 9) należy stosować w odniesieniu do gwarancji na wykonane roboty i zainstalowane/wbudowane materiały, nie zaś do gwarancji, o której mowa w par. 7.

Odpowiedź : tak.

**Pytanie nr 40**

Dot. Poz. 38 pkt. d: Czy w miejsce kontenera o wymiarach zewnętrznych 80x60x23,5 cm i wymiarach wewnętrznych 76,7x56,7x20,5 cm Zamawiający dopuści kontener o wymiarach zewnętrznych 80x60x23,5 cm i wymiarach wewnętrznych 77x57x19,7 cm?

**Odpowiedź: Tak, dopuszcza.**

**Pytanie nr 41**

Dot. Poz. 38 pkt. e: Czy w miejsce kontenera o wymiarach zewnętrznych 80x60x23,5 cm i wymiarach wewnętrznych 76,7x56,7x20,5 cm Zamawiający dopuści o wymiarach zewnętrznych 80x60x22 cm i wymiarach wewnętrznych 76,7x56,7x20,5 cm?

**Odpowiedź: Tak, dopuszcza.**

**Pytanie nr 42**

***Dotyczy Załącznik nr 4 do SWZ, Wzór Umowy, § 4 Terminy (dotyczy tylko prac budowlano – adaptacyjnych)***

*W związku z szerokim zakresem prac budowlano – adaptacyjnych, a zarazem z wyjątkowo krótkim terminem realizacji, zwracamy się do Zamawiającego z prośbą o możliwość wydłużenia terminu prac budowlano – adaptacyjnych w uzasadnionych przypadkach.*

*Należy mieć na uwadze, że Wykonawca nie ma wpływu na niektóre nieprzewidziane sytuacje po stronie poddostawców jakie mogą się pojawić w trakcie prac budowlanych, a wymagany przez Zamawiającego termin realizacji prac budowlano – adaptacyjnych w opisanym zakresie odbiega od rynkowych terminów realizacji tego typu zadań i może generować dla Wykonawcy problemy z dotrzymaniem terminów. Wykonawca ostatecznie może być narażony na odstąpienie od umowy przez Zamawiającego przy przekroczeniu terminu realizacji zaledwie o 10 dni zgodnie z §11 ust.1 pkt. 1 wzoru umowy.*

*Zwracamy uwagę Zamawiającego na wciąż niestabilną sytuację w kraju i Europie związaną z powodzią oraz związaną z lokalnymi utrudnieniami, co może wpłynąć na łańcuch dostaw i utrudnić Wykonawcy realizację w terminie wymaganym przez Zamawiającego.*

*W związku z powyższym, zwracamy się do Zamawiającego z prośbą o możliwość uwzględnienia takich okoliczności w zakresie realizacji prac budowlano – adaptacyjnych w szczególnych przypadkach po wcześniejszej informacji jaką przekaże Wykonawca Zamawiającemu w stosownym oświadczeniu opisującym sytuację wraz z uzasadnieniem dla wydłużenia terminu realizacji.*

**Odpowiedź: patrz zmiana SWZ w zakresie zmiany terminu realizacji zamówienia (do dnia 05.12.2024 roku), w pozostałym zakresie Zamawiający podtrzymuje zapisy SWZ.**

Pytanie nr 43

Dot. poz. 158 stolik typu Mayo: Czy Zamawiający dopuści stolik typu Mayo do instrumentów chirurgicznych (blat podnoszony przy pomocy pompy hydraulicznej za pomocą dźwigni nożnej, blat obracany w poziomie o 360 stopni podstawa w kształcie litery T z trzema pojedynczymi kółkami o średnicy 75mm, wszystkie kółka wyposażone w blokadę, oponki wykonane z materiału który nie brudzi podłoża dopuszczalne obciążenie max 15kg, wymiary 750x500x920/1380mm?

**Odpowiedź: Zamawiający dopuszcza**

Dot. poz. 159 – Stolik do instrumentów chirurgicznych: Czy Zamawiający dopuści stolik do instrumentów chirurgicznych, blat z pogłębieniem, podnoszony ręcznie, za pomocą korby, regulacja w zakresie 850-1200mm, podstawa na czterech kołach w obudowie stalowej ocynkowanej o średnicy 75 mm w kolorze szarym – wszystkie kółka wyposażone w blokadę. Dopuszczalne obciążenie 20 kg. Wymiary: 1100x600x850-1200mm?

**Odpowiedź: Zamawiający dopuszcza**

Zamawiający informuje, że równocześnie zmienia terminu składania i otwarcia ofert na dzień 16.10.2024 roku

Nowy termin składania ofert do dnia 16.10.2024 roku do godz. 08:00

Nowy termin otwarcia ofert dnia 16.10.2024 roku godz. 09:00

**Załącznikiem jest zmodyfikowany SWZ II (na czerwono zmiany)**