

# INWENTARYZACJA

---

**Nazwa zamierzenia****budowlanego:**

**ROZBUDOWA I NADBUDOWA WRAZ Z PRZEBUDOWĄ  
UKŁADU WEWNĘTRZNEGO NA BUDYNEK  
WIELOFUNKCYJNY OBIEKTU BUDOWLANEGO –  
BUDYNKU NR 36 ZLOKALIZOWANEGO NA TERENIE  
5-GO WOJSKOWEGO SZPITALA KLINICZNEGO  
Z POLIKLINIKĄ SPZOZ W KRAKOWIE NA DZIAŁCE NR  
184/11 OBR. K-45 J.EWID. KROWODRZA**

**Adres obiektu:**

**ul. Wrocławska 1–3; 30–901 Kraków  
Obręb: K–45  
Gmina Kraków Krowodrza**

**Kategoria obiektu:**

**XI / XVI**

**Nazwa jednostki****ewid.:**

**126102\_9 Kraków – Krowodrza**

**Nazwa i nr obrębu****ewid.:**

**126102\_9.0045 Kraków**

**Nr dz. ewid.:**

**Dz. nr ewid. 184/11**

**Zakres robót określony jest działem: CPV 45000000 - 7 Roboty budowlane.**

**Inwestor:**

**5 Wojskowy Szpital Kliniczny z Polikliniką – Samodzielny  
Publiczny Zakład Opieki Zdrowotnej w Krakowie, ul.  
Wrocławska 1–3, 30–901 Kraków**

**Jednostka projektowa:****ARCHITEKTURA:****NUUA/ARCHITEKCI****Ul. Artura Grottgera 6/11,****60-757 Poznań****tel. 61 624 31 31****arch. Szymon Gic, tel. 660-477-422**

| <b>Autorzy opracowania:</b>   | <b>Nr uprawnień:</b>   | <b>Podpisy:</b> |
|---|------------------------|-----------------|
| <b>Gł. projektant:</b><br>mgr inż. arch. Szymon Gic   | WP-OIA/OKK/UpB/46/2008 |                 |
| <b>Projektant opracowujący w zakresie branży architektonicznej:</b><br>mgr inż. arch. Szymon Gic        | WP-OIA/OKK/UpB/46/2008 |                 |
| mgr inż. arch. Alicja Garbacka  |                        |                 |
| <b>Projektant sprawdzający w zakresie branży architektonicznej:</b><br>mgr inż. arch. Mateusz Jankowski | 22/WPOKK/2019          |                 |

**CZERWIEC, 2024r.**

- UWAGI:
- Wszystkie prace budowlane należy wykonać zgodnie z "Warunkami technicznymi wykonania i odbioru robót budowlano-montażowych", zasadami sztuki budowlanej i przepisami BHP przez odpowiednio kwalifikowanych pracowników, pod stałym nadzorem technicznym.
  - Na czas budowy wejścia oraz otwory na wszystkich kondygnacjach w budynku należy zabezpieczyć zgodnie z zasadami BHP.
  - Wszelkie elementy stolarki okiennej i drzwiowej, fasad, okładzin elewacyjnych, balustrad należy zamówić w oparciu o zweryfikowane na budowie gabaryty obiektu.
  - Dopuszcza się zastosowanie materiałów zamiennych pod warunkiem zastosowania ich niegorszej jakości jedynie za zgodą projektanta.
  - Wszelkie wątpliwości powstałe podczas zapoznawania się z dokumentacją, jak i w czasie realizacji należy wyjaśnić z autorami projektu.
  - Jakiegolwiek zmiany w projekcie dozwolone są jedynie za zgodą autorów.
  - Wszystkie zastosowane materiały montować zgodnie z zaleceniami i wytycznymi producenta.
  - Rysunek należy rozpatrywać równocześnie z pozostałymi opracowaniami branżowymi projektu budowlanego i projektu wykonawczego.  
Projekt stolarki aluminiowej należy wykonać po wyborze dostawcy / producenta systemu. Projekt stolarki aluminiowej powinien zawierać określenie wszystkich parametrów użytkowych dla zastosowanego systemu.
  - Skrzydła drzwiowe, wykonane z przezroczystych tafli, powinny być oznakowane w sposób widoczny i wykonane z materiału zapewniającego bezpieczeństwo użytkowników w przypadku stłuczenia.
  - Materiały budowlane oraz elementy prefabrykowane winny posiadać atesty i certyfikaty dopuszczenia do stosowania w budownictwie w kraju ich wmonowania oraz ustaleniom Norm Polskich, Europejskich i właściwych przepisów.
  - Wszelkie parametry użytkowe stolarki, współczynniki przenikania ciepła drzwi, okien, świetlików powinny być zgodne z przepisami.
  - Elementy samozamykaczy, popychacze, nawietrzaki powinny posiadać odpowiednie atesty i być instalowane zgodnie z wytycznymi producentów.
  - Dobór kolorystyki, okuć i innych elementów wykończenia winien być uzgodniony z projektantem na etapie nadzoru autorskiego.
  - Zestawienia rozpatrywać łącznie z projektem architektonicznym i stosownie do potrzeb z proj. branżowymi.
  - Informacja na drzwiach do pomieszczeń, wejściach do pomieszczeń sanitarnych (szatnie, toalety, przebieralnie) - typ i rodzaj do uzgodnienia na etapie nadzoru autorskiego.
  - Przeszklenia zewnętrzne: współczynnik g<42 [wg EN 410], transmisja światła widzialnego >70%, np. Super Neutral 70/41.
  - Wykonawca przed przystąpieniem do robót zobowiązany jest do zapoznania się ze wszystkimi dokumentacjami branżowymi i budowlanymi dot. projektu.
  - Wszystkie wymiary podawane są w centymetrach.  
Nie wolno brać wymiaru bezpośrednio z rysunku.  
Obowiązkiem wykonawcy jest sprawdzenie wymiaru w naturze. W wypadku jakiegolwiek zmiany lub różnicy zauważonej między projektem a stanem faktycznym wykonawca zobowiązany jest przekazać tę informację do biura projektowego.
  - Roboty budowlano - instalacyjne muszą być prowadzone z równoległą biegnącą koordynacją międzybranżową.
  - W sprawach nie określonych dokumentacją obowiązują:
    - warunki techniczne wykonania i odbioru robót budowlano-montażowych
    - normy i przepisy obowiązujące w Polsce
    - instrukcje, wytyczne i warunki techniczne producentów i dostawców materiałów budowlano - instalacyjnych
    - przepisy techniczne, instrukcje instytucji kontrolujących jakość materiałów i wykonywanych robót w tym ITB (Instytutu Techniki Budowlanej).
  - Okna montować zgodnie z instrukcją producenta, zabrania się rozszczelniania rynienek odwadniających futryne poprzez rozwiercania progów drzwi montażowymi. Zabrania się zasłaniania otworów odwadniających poprzez niewłaściwe zamontowanie parapetów lub obróbek zewnętrznych.
  - Rysunki architektoniczne należy odczytywać jedynie w powiązaniu z rysunkami branżowymi. Nieścisłości pomiędzy rysunkami architektonicznymi a branżowymi należy wyjaśnić z projektantami.
  - Wszystkie parametry odporności pożarowej R, E, I podano jako wartości minimalne.
  - Poziomy posadzek należy zweryfikować i precyzyjnie wytyczyć geodezyjnie na etapie wykonawczym, odchyłki od projektu należy konsultować z projektantem.

**LEGENDA:**  
— ELEMENTY PODLEGAJĄCE ROZBIOŔCE LUB WYBURZENIU  
 — ELEMENTY ISTNIEJĄCE

Niniejsze opracowanie stworzono w firmie NUUA/ARCHITEKCI i jako dzieło autorskie podlega ochronie zgodnie z Ustawą z dnia 4.02.1994 o Prawie Autorskim i prawach pokrewnych.

INWESTOR: 5 Wojskowy Szpital Kliniczny z Polikliniką – Samodzielny Publiczny Zakład Opieki Zdrowotnej w Krakowie, ul. Wrocławska 1–3, 30–901 Kraków

OBIEKT: ROZBUDOWA I NADBUDOWA WRAZ Z PRZEBUDOWĄ UKŁADU WEWNĘTRZNEGO NA BUDYNEK WIELOFUNKCYJNY OBIEKTU BUDOWLANEGO – BUDYNKU NR 36 ZLOKALIZOWANEGO NA TERENIE 5-GO WOJSKOWEGO SZPITALA KLINICZNEGO Z POLIKLINIKĄ SZPOZ W KRAKOWIE, NA DZIAŁCE NR 184/11 OBR. K-45, J. EWID. KROWODRZA

ADRES INWESTYCJI: ul. Wrocławska 1–3; 30–901 Kraków  
Obręb K-45  
Gmina Kraków Krowodrza

ETAP: INWENTARYZACJA

BRANŻA: ARCHITEKTURA

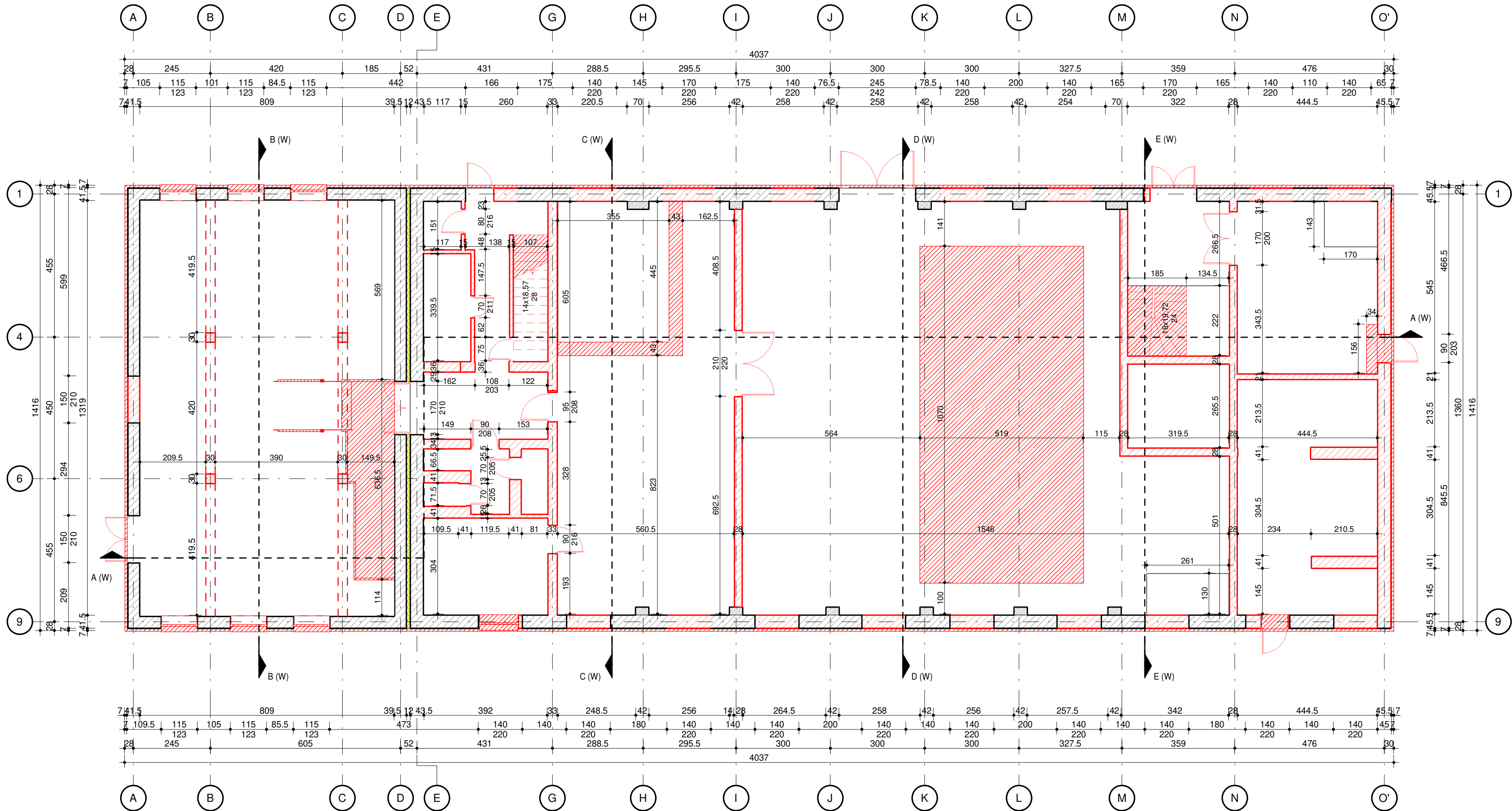
NAZWA RYSUNKU: RZUT PARTERU - INW. (PLAN WYBURZEŃ)

IMIE I NAZWISKO, NR UPRAWNIENI: PODPIS:  
 GL. PROJEKTANT: SZYMON GIC, mgr inż. arch. WP-OIA/OKK/UpB/46/2008  
 OPRACOWANIE: SZYMON GIC, mgr inż. arch. WP-OIA/OKK/UpB/46/2008  
 ALICJA GARBACZA, mgr inż. arch.

SPRAWDZAJĄCY: MATEUSZ JANKOWSKI, mgr inż. arch. 22/WPOKK/2019

NR PROJEKTU: DATA: SKALA: REWIZJA: NR RYSUNKU:  
 P122 06.24 1 : 100 1.01

NR STRONY:





UWAGI:

1. Wszystkie prace budowlane należy wykonać zgodnie z "Warunkami technicznymi wykonania i odbioru robót budowlano-montażowych", zasadami sztuki budowlanej i z przepisami BHP przez odpowiednio kwalifikowanych pracowników, pod stałym nadzorem technicznym.
2. Na czas budowy wejścia oraz otwory na wszystkich kondygnacjach w budynku należy zabezpieczyć zgodnie z zasadami BHP.
3. Wszelkie elementy stolarki okiennej i drzwiowej, fasad, okładzin elewacyjnych, balustrad należy zamówić w oparciu o zweryfikowane na budowie gabaryty obiektu.
4. Dopuszcza się zastosowanie materiałów zamiennych pod warunkiem zastosowania ich niegorszej jakości jedynie za zgodą projektanta.
5. Wszelkie wątpliwości powstałe podczas zapoznawania się z dokumentacją, jak i w czasie realizacji należy wyjaśnić z autorami projektu.
6. Jakiegokolwiek zmiany w projekcie dozwolone są jedynie za zgodą autorów.
7. Wszystkie zastosowane materiały montować zgodnie z zaleceniami i wytycznymi producenta.
8. Rysunek należy rozpatrywać równocześnie z pozostałymi opracowaniami branżowymi projektu budowlanego i projektu wykonawczego.  
Projekt stolarki aluminiowej należy wykonać po wyborze dostawcy / producenta systemu. Projekt stolarki aluminiowej powinien zawierać określenie wszystkich parametrów użytkowych dla zastosowanego systemu.
9. Skrzydła drzwiowe, wykonane z przezroczystych tafli, powinny być oznakowane w sposób widoczny i wykonane z materiału zapewniającego bezpieczeństwo użytkowników w przypadku stłuczenia.
10. Materiały budowlane oraz elementy prefabrykowane winny posiadać atesty i certyfikaty dopuszczenia do stosowania w budownictwie w kraju ich wmonowania oraz ustaleniom Norm Polskich, Europejskich i właściwych przepisów.
11. Wszelkie parametry użytkowe stolarki, współczynniki przenikania ciepła drzwi, okien, świetlików powinny być zgodne z przepisami.
12. Elementy samozamykaczy, popychacze, nawietrzaki powinny posiadać odpowiednie atesty i być instalowane zgodnie z wytycznymi producentów.
13. Dobór kolorystyki, okuć i innych elementów wykończenia winien być uzgodniony z projektantem na etapie nadzoru autorskiego.
14. Zestawienia rozpatrywać łącznie z projektem architektonicznym i stosownie do potrzeb z proj. branżowymi.
15. Informacja na drzwiach do pomieszczeń, wejściach do pomieszczeń sanitarnych (szatnie, toalety, przebieralnie) - typ i rodzaj do uzgodnienia na etapie nadzoru autorskiego.
16. Przeszklenia zewnętrzne: współczynnik g<42 [wg EN 410], transmisja światła widzialnego >70%, np. Super Neutral 70/41.
17. Wykonawca przed przystąpieniem do robót zobowiązany jest do zapoznania się ze wszystkimi dokumentacjami branżowymi i budowlanymi dot. projektu.
18. Wszystkie wymiary podawane są w centymetrach.  
Nie wolno brać wymiaru bezpośrednio z rysunku.  
Obowiązkiem wykonawcy jest sprawdzenie wymiaru w naturze. W wypadku jakiegokolwiek zmiany lub różnicy zauważonej między projektem a stanem faktycznym wykonawca zobowiązany jest przekazać tę informację do biura projektowego.
19. Roboty budowlane - instalacyjne muszą być prowadzone z równoległą biegnącą koordynacją międzybranżową.
20. W sprawach nie określonych dokumentacją obowiązują:  
- warunki techniczne wykonania i odbioru robót budowlano-montażowych  
- normy i przepisy obowiązujące w Polsce  
- instrukcje, wytyczne i warunki techniczne producentów i dostawców materiałów budowlano - instalacyjnych  
- przepisy techniczne, instrukcje instytucji kontrolujących jakość materiałów i wykonywanych robót w tym ITB (Instytutu Techniki Budowlanej).
21. Okna montować zgodnie z instrukcją producenta, zabrania się rozszczelniania rynienek odwadniających futryne poprzez rozwiercania progów drzwi montażowymi. Zabrania się zasłaniania otworów odwadniających poprzez niewłaściwe zamontowanie parapetów lub obróbek zewnętrznych.
22. Rysunki architektoniczne należy odczytywać jedynie w powiązaniu z rysunkami branżowymi. Nieścisłości pomiędzy rysunkami architektonicznymi a branżowymi należy wyjaśnić z projektantami.
23. Wszystkie parametry odporności pożarowej R, E, I podano jako wartości minimalne.
24. Poziomy posadzek należy zweryfikować i precyzyjnie wytyczyć geodezyjnie na etapie wykonawczym, odchyłki od projektu należy konsultować z projektantem.

LEGENDA:

- ELEMENTY PODLEGAJĄCE ROZBIOŔCE LUB WYBURZENIU
- ELEMENTY ISTNIEJĄCE

|   |  |
|---|--|
| INWESTOR:   | 5 Wojskowy Szpital Kliniczny z Polikliniką – Samodzielny Publiczny Zakład Opieki Zdrowotnej w Krakowie, ul. Wrocławska 1–3, 30–901 Kraków  |
| OBIEKT:   | ROZBUDOWA I NADBUDOWA WRAZ Z PRZEBUDOWĄ UKŁADU WEWNĘTRZNEGO NA BUDYNEK WIELOFUNKCYJNY OBIEKTU BUDOWLANEGO – BUDYNKU NR 36 ZLOKALIZOWANEGO NA TERENIE 5-GO WOJSKOWEGO SZPITALA KLINICZNEGO Z POLIKLINIKĄ SPZOZ W KRAKOWIE, NA DZIAŁCE NR 184/11 OBR. K-45, J. EWID. KROWODRZA |
| ADRES INWESTYCJI:   | ul. Wrocławska 1–3; 30–901 Kraków<br>Obręb K-45<br>Gmina Kraków Krowodrza  |
| ETAP:   | INWENTARYZACJA   |
| BRANŻA:   | ARCHITEKTURA   |
| NAZWA RYSUNKU:  | RZUT I PIĘTRA - INW. (PLAN WYBURZEŃ)   |
| IMIE I NAZWISKO, NR UPRAWNIENI:                                   | PODPIS:  |
| GL. PROJEKTANT: SZYMON GIC, mgr inż. arch. WP-OIA/OKK/UpB/46/2008 |  |
| OPRACOWANIE: SZYMON GIC, mgr inż. arch. WP-OIA/OKK/UpB/46/2008    |  |
| ALICJA GARBACZA, mgr inż. arch.                                   |  |

|   |      |
|---|------|
| SPRAWDZAJĄCY: MATEUSZ JANKOWSKI, mgr inż. arch. 22/WPOKK/2019 |      |
| NR PROJEKTU: DATA: SKALA: REWIZJA: NR RYSUNKU:                |      |
| P122 06.24 1 : 100  | 1.02 |

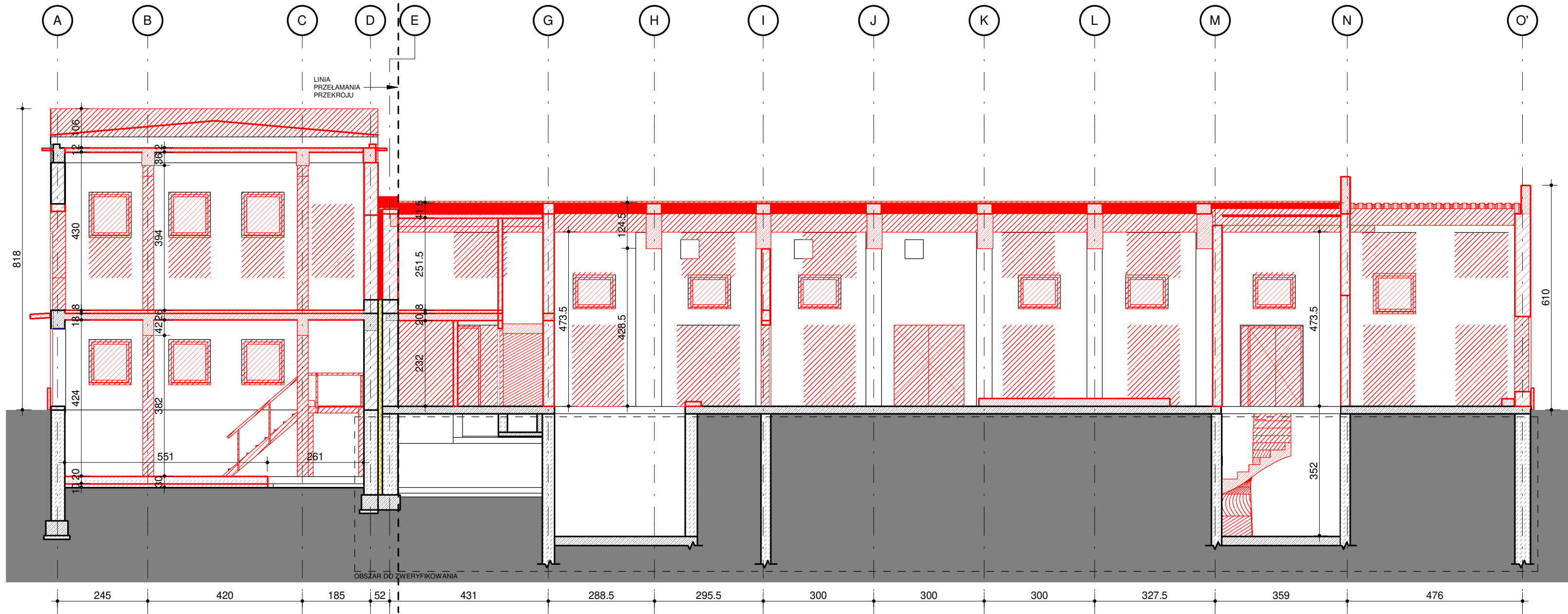


- UWAGI:
1. Wszystkie prace budowlane należy wykonać zgodnie z "Warunkami technicznymi wykonania i odbioru robót budowlano-montażowych", zasadami sztuki budowlanej i z przepisami BHP przez odpowiednio kwalifikowanych pracowników, pod stałym nadzorem technicznym.
  2. Na czas budowy wejścia oraz otwory na wszystkich kondygnacjach w budynku należy zabezpieczyć zgodnie z zasadami BHP.
  3. Wszelkie elementy stolarki okiennej i drzwiowej, fasad, okładzin elewacyjnych, balustrad należy zamówić w oparciu o zweryfikowane na budowie gabaryty obiektu.
  4. Dopuszcza się zastosowanie materiałów zamiennych pod warunkiem zastosowania ich niegorszej jakości jedynie za zgodą projektanta.
  5. Wszelkie wątpliwości powstałe podczas zapoznawania się z dokumentacją, jak i w czasie realizacji należy wyjaśnić z autorami projektu.
  6. Jakiegolwiek zmiany w projekcie dozwolone są jedynie za zgodą autorów.
  7. Wszystkie zastosowane materiały montować zgodnie z zaleceniami i wytycznymi producenta.
  8. Rysunek należy rozpatrywać równocześnie z pozostałymi opracowaniami branżowymi projektu budowlanego i projektu wykonawczego.  
Projekt stolarki aluminiowej należy wykonać po wyborze dostawcy / producenta systemu. Projekt stolarki aluminiowej powinien zawierać określenie wszystkich parametrów użytkowych dla zastosowanego systemu.
  9. Skrzydła drzwiowe, wykonane z przezroczystych tafli, powinny być oznakowane w sposób widoczny i wykonane z materiału zapewniającego bezpieczeństwo użytkowników w przypadku stłuczenia.
  10. Materiały budowlane oraz elementy prefabrykowane winny posiadać atesty i certyfikaty dopuszczenia do stosowania w budownictwie w kraju ich wmonowania oraz ustaleniom Norm Polskich, Europejskich i właściwych przepisów.
  11. Wszelkie parametry użytkowe stolarki, współczynniki przenikania ciepła drzwi, okien, świetlików powinny być zgodne z przepisami.
  12. Elementy samozamykaczy, popychacze, nawietrzaki powinny posiadać odpowiednie atesty i być instalowane zgodnie z wytycznymi producentów.
  13. Dobór kolorystyki, okuć i innych elementów wykończenia winien być uzgodniony z projektantem na etapie nadzoru autorskiego.
  14. Zestawienia rozpatrywać łącznie z projektem architektonicznym i stosownie do potrzeb z proj. branżowymi.
  15. Informacja na drzwiach do pomieszczeń, wejściach do pomieszczeń sanitarnych (szatnie, toalety, przebieralnie) - typ i rodzaj do uzgodnienia na etapie nadzoru autorskiego.
  16. Przeszklenia zewnętrzne: współczynnik g<42 [wg EN 410], transmisja światła widzialnego >70%, np. Super Neutral 70/41.
  17. Wykonawca przed przystąpieniem do robót zobowiązany jest do zapoznania się ze wszystkimi dokumentacjami branżowymi i budowlanymi dot. projektu.
  18. Wszystkie wymiary podawane są w centymetrach.  
Nie wolno brać wymiaru bezpośrednio z rysunku.  
Obowiązkiem wykonawcy jest sprawdzenie wymiaru w naturze. W wypadku jakiegolwiek zmiany lub różnicy zauważonej między projektem a stanem faktycznym wykonawca zobowiązany jest przekazać tę informację do biura projektowego.
  19. Roboty budowlane - instalacyjne muszą być prowadzone z równoległą bieżącą koordynacją międzybranżową.
  20. W sprawach nie określonych dokumentacją obowiązującą:
    - warunki techniczne wykonania i odbioru robót budowlano-montażowych
    - normy i przepisy obowiązujące w Polsce
    - instrukcje, wytyczne i warunki techniczne producentów i dostawców materiałów budowlano - instalacyjnych
    - przepisy techniczne, instrukcje instytucji kontrolujących jakość materiałów i wykonywanych robót w tym ITB (Instytutu Techniki Budowlanej).
  21. Okna montować zgodnie z instrukcją producenta, zabrania się rozszczelniania rynienek odwadniających futryne poprzez rozwiercania progów drzwi montażowymi. Zabrania się zasłaniania otworów odwadniających poprzez niewłaściwe zamontowanie parapetów lub obróbek zewnętrznych.
  22. Rysunki architektoniczne należy odczytywać jedynie w powiązaniu z rysunkami branżowymi. Nieścisłości pomiędzy rysunkami architektonicznymi a branżowymi należy wyjaśnić z projektantami.
  23. Wszystkie parametry odporności pożarowej R, E, I podano jako wartości minimalne.
  24. Poziomy posadzek należy zweryfikować i precyzyjnie wytyczyć geodezyjnie na etapie wykonawczym, odchyłki od projektu należy konsultować z projektantem.

LEGENDA:  
 — ELEMENTY PODLEGAJĄCE ROZBIOŔCE LUB WYBURZENIU  
 — ELEMENTY ISTNIEJĄCE

|  |  |   |
|--|--|---|
| nuua<br>ARCHITEKCI   |  | Ul. A. Grottgera 6 / 11, 60-757 Poznań<br>tel.: 61 624 31 31, www.nuua.eu |
| Niniejsze opracowanie stworzono w firmie NUUA/ARCHITEKCI i jako dzieło autorskie podlega ochronie zgodnie z Ustawą z dnia 4.02.1994 o Prawie Autorskim i prawach pokrewnych. |  |   |
| INWESTOR:  | 5 Wojskowy Szpital Kliniczny z Polikliniką – Samodzielny Publiczny Zakład Opieki Zdrowotnej w Krakowie, ul. Wrocławska 1–3, 30–901 Kraków  |   |
| OBIEKT:  | ROZBUDOWA I NADBUDOWA WRAZ Z PRZEBUDOWĄ UKŁADU WEWNĘTRZNEGO NA BUDYNEK WIELOFUNKCYJNY OBIEKTU BUDOWLANEGO – BUDYNKU NR 36 ZLOKALIZOWANEGO NA TERENIE 5-GO WOJSKOWEGO SZPITALA KLINICZNEGO Z POLIKLINIKĄ SPZOZ W KRAKOWIE, NA DZIAŁCE NR 184/11 OBR. K-45, J. EWID. KROWODRZA |   |
| ADRES INWESTYCJI:  | ul. Wrocławska 1–3; 30–901 Kraków<br>Obręb K-45<br>Gmina Kraków Krowodrza  |   |
| ETAP:  | INWENTARYZACJA   |   |
| BRANŻA:  | ARCHITEKTURA   |   |
| NAZWA RYSUNKU:   | RZUT DACHU - INW. (PLAN WYBURZEŃ)  |   |
| IMIE I NAZWISKO, NR UPRAWNIENI:  | GL. PROJEKTANT: SZYMON GIC, mgr inż. arch. WP-OIA/OKK/UpB/46/2008  |   |
| OPRACOWANIE:   | SZYMON GIC, mgr inż. arch. WP-OIA/OKK/UpB/46/2008<br>ALICJA GARBACKA, mgr inż. arch.   |   |
| SPRAWDZAJĄCY:  | MATEUSZ JANKOWSKI, mgr inż. arch. 22/WPOKK/2019  |   |
| NR PROJEKTU:   | DATA:  | SKALA: REWIZJA: NR RYSUNKU:   |
| P122   | 06.24  | 1 : 100   |








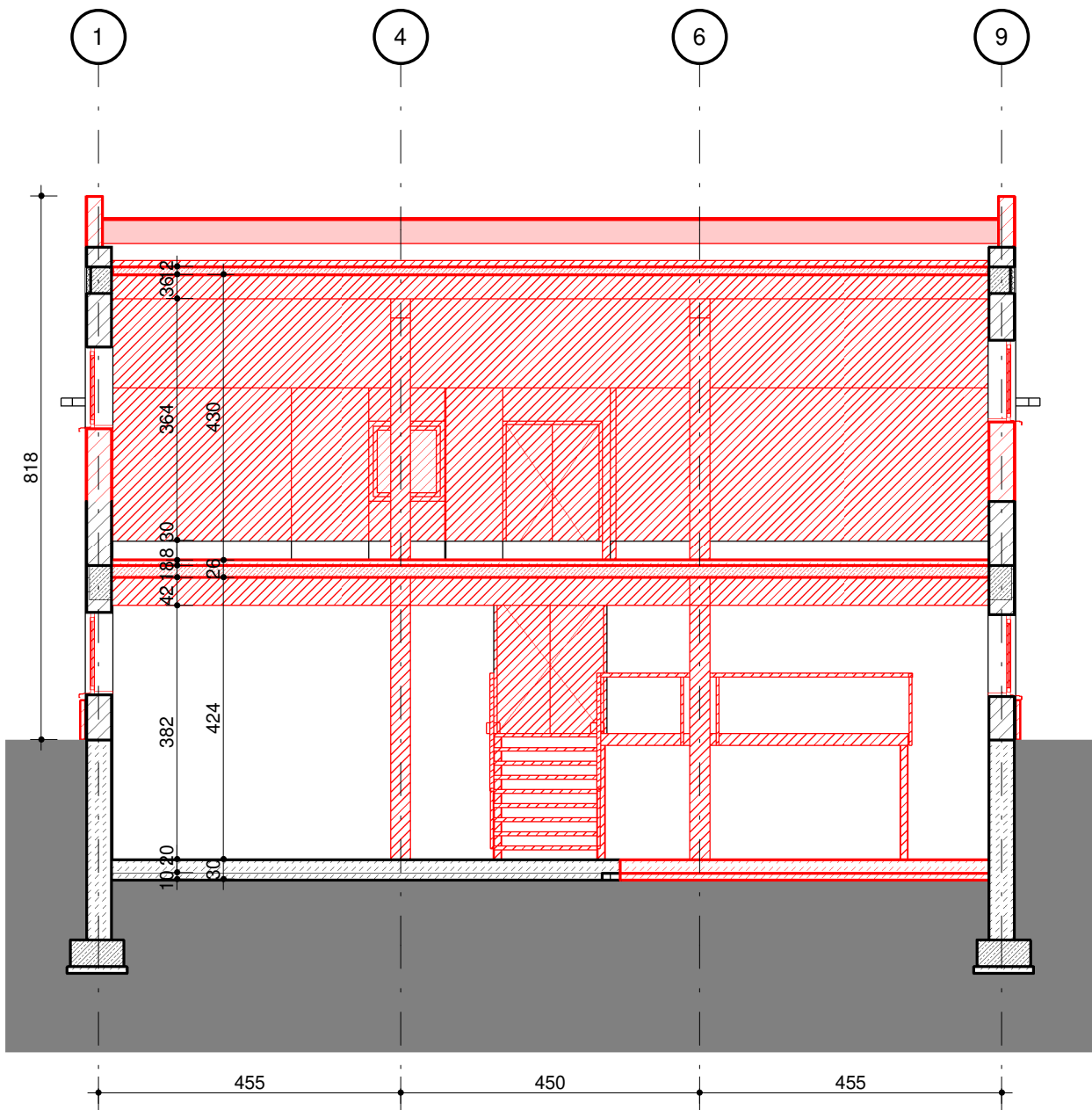
PRZEKRÓJ A-A (W)

- UWAGI:
1. Wszystkie prace budowlane należy wykonać zgodnie z „Warunkami technicznymi wykonania i odbioru robót budowlano-montażowych”, zasadami sztuki budowlanej i z przepisami BHP przez odpowiednio kwalifikowanych pracowników, pod stałym nadzorem technicznym.
  2. Na czas budowy wejścia oraz otwory na wszystkich kondygnacjach w budynku należy zabezpieczyć zgodnie z zasadami BHP.
  3. Wszelkie elementy stolarki okiennej i drzwiowej, fasad, okładzin elewacyjnych, balustrad należy zamówić w oparciu o zweryfikowane na budowie gabaryty obiektu.
  4. Dopuszcza się zastosowanie materiałów zamiennych pod warunkiem zastosowania ich niegorszej jakości jedynie za zgodą projektanta.
  5. Wszelkie wątpliwości powstałe podczas zapoznawania się z dokumentacją, jak i w czasie realizacji należy wyjaśnić z autorami projektu.
  6. Jakiegolwiek zmiany w projekcie dozwolone są jedynie za zgodą autorów.
  7. Wszystkie zastosowane materiały montować zgodnie z zaleceniami i wytycznymi producenta.
  8. Rysunek należy rozpatrywać równocześnie z pozostałymi opracowaniami branżowymi projektu budowlanego i projektu wykonawczego.  
Projekt stolarki aluminiowej należy wykonać po wyborze dostawcy / producenta systemu. Projekt stolarki aluminiowej powinien zawierać określenie wszystkich parametrów użytkowych dla zastosowanego systemu.
  9. Skrzydła drzwiowe, wykonane z przezroczystych tafli, powinny być oznakowane w sposób widoczny i wykonane z materiału zapewniającego bezpieczeństwo użytkowników w przypadku stłuczenia.
  10. Materiały budowlane oraz elementy prefabrykowane winny posiadać atesty i certyfikaty dopuszczenia do stosowania w budownictwie w kraju ich wmonowania oraz ustaleniom Norm Polskich, Europejskich i właściwych przepisów.
  11. Wszelkie parametry użytkowe stolarki, współczynniki przenikania ciepła drzwi, okien, świetlików powinny być zgodne z przepisami.
  12. Elementy samozamykaczy, popychacze, nawietrzaki powinny posiadać odpowiednie atesty i być instalowane zgodnie z wytycznymi producentów.
  13. Dobór kolorystyki, okuć i innych elementów wykończenia winien być uzgodniony z projektantem na etapie nadzoru autorskiego.
  14. Zestawienia rozpatrywać łącznie z projektem architektonicznym i stosownie do potrzeb z proj. branżowymi.
  15. Informacja na drzwiach do pomieszczeń, wejściach do pomieszczeń sanitarnych (szatnie, toalety, przebieralnie) - typ i rodzaj do uzgodnienia na etapie nadzoru autorskiego.
  16. Przeszklenia zewnętrzne: współczynnik  $g < 42$  [wg EN 410], transmisja światła widzialnego  $> 70\%$ , np. Super Neutral 70/41.
  17. Wykonawca przed przystąpieniem do robót zobowiązany jest do zapoznania się ze wszystkimi dokumentacjami branżowymi i budowlanymi dot. projektu.
  18. Wszystkie wymiary podawane są w centymetrach.  
Nie wolno brać wymiaru bezpośrednio z rysunku.  
Obowiązkiem wykonawcy jest sprawdzenie wymiaru w naturze. W wypadku jakiegolwiek zmiany lub różnicy zauważonej między projektem a stanem faktycznym wykonawca zobowiązany jest przekazać tę informację do biura projektowego.
  19. Roboty budowlane - instalacyjne muszą być prowadzone z równoległą bieżącą koordynacją międzybranżową.
  20. W sprawach nie określonych dokumentacją obowiązują:
    - warunki techniczne wykonania i odbioru robót budowlano-montażowych
    - normy i przepisy obowiązujące w Polsce
    - instrukcje, wytyczne i warunki techniczne producentów i dostawców materiałów budowlano - instalacyjnych
    - przepisy techniczne, instrukcje instytucji kontrolujących jakość materiałów i wykonywanych robót w tym ITB (Instytutu Techniki Budowlanej).
  21. Okna montować zgodnie z instrukcją producenta, zabrania się rozszczelniania rynienek odwadniających futrynę poprzez rozwiercania progów drzwi sruhami montażowymi. Zabrania się zasłaniania otworów odwadniających poprzez niewłaściwe zamontowanie parapetów lub obróbek zewnętrznych.
  22. Rysunki architektoniczne należy odczytywać jedynie w powiązaniu z rysunkami branżowymi. Nieścisłości pomiędzy rysunkami architektonicznymi a branżowymi należy wyjaśnić z projektantami.
  23. Wszystkie parametry odporności pożarowej R, E, I podano jako wartości minimalne.
  24. Poziomy posadzek należy zweryfikować i precyzyjnie wytyczyć geodezyjnie na etapie wykonawczym, odchyłki od projektu należy konsultować z projektantem.

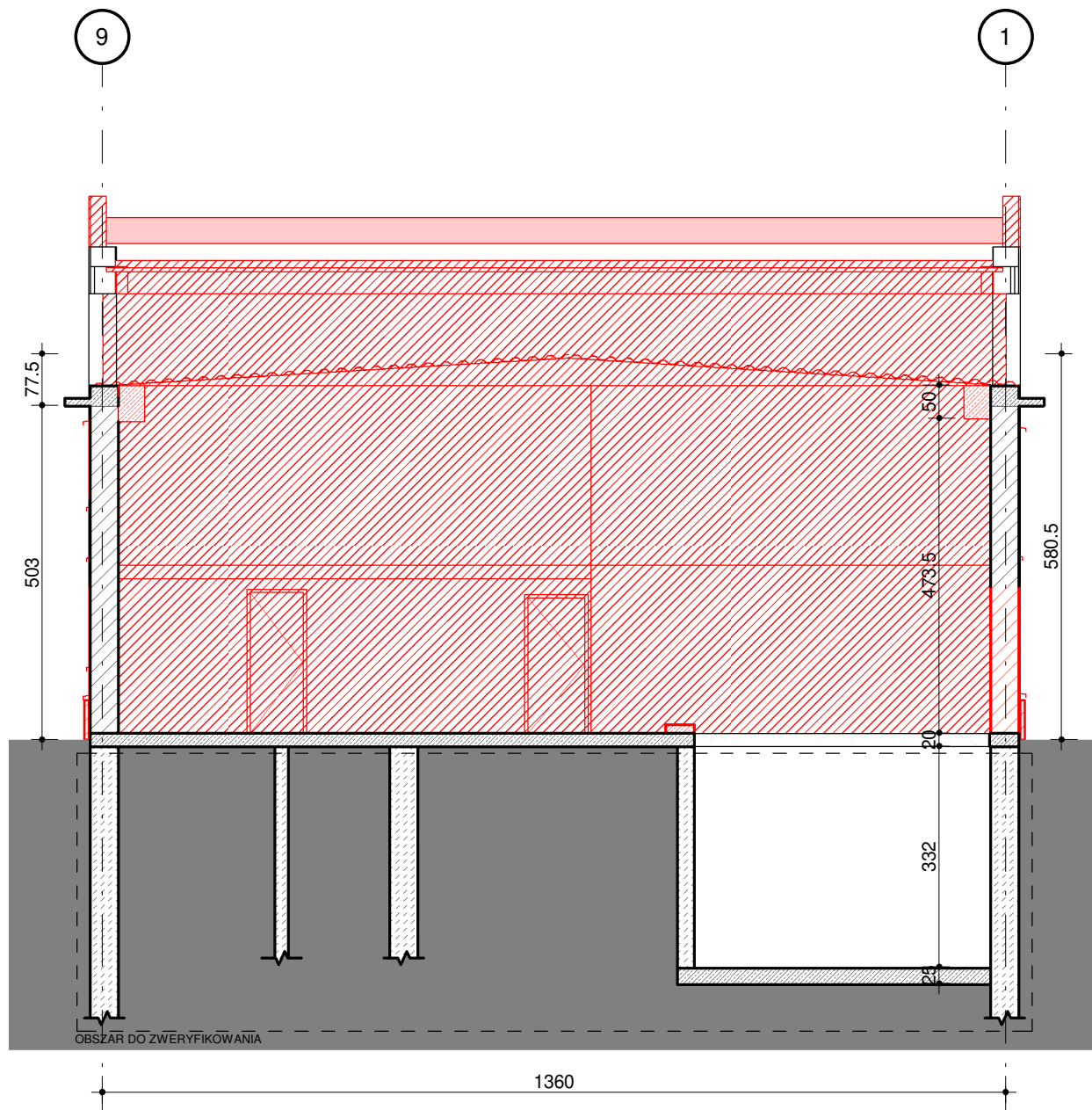
LEGENDA:  
— ELEMENTY PODLEGAJĄCE ROZBÍORCE  
LUB WYBURZENIU  
— ELEMENTY ISTNIEJĄCE

nuua  
ARCHITEKCI

|  |  |   |   |
|--|--|---|---|
|   |  | Ul. A. Grottgera 6 / 11, 60-757 Poznań<br>tel.: 61 624 31 31, www.nuua.eu |   |
| Niniejsze opracowanie stworzono w firmie NUUA/ARCHITEKCI i jako dzieło autorskie podlega ochronie zgodnie z Ustawą z dnia 4.02.1994 o Prawie Autorskim i prawach pokrewnych. |  |   |   |
| INWESTOR:  | 5 Wojskowy Szpital Kliniczny z Polikliniką – Samodzielny Publiczny Zakład Opieki Zdrowotnej w Krakowie, ul. Wrocławska 1–3, 30–901 Kraków  |   |   |
| OBIEKT:  | ROZBUDOWA I NADBUDOWA WRAZ Z PRZEBUDOWĄ UKŁADU WEWNĘTRZNEGO NA BUDYNEK WIELOFUNKCYJNY OBIEKTU BUDOWLANEGO – BUDYNKU NR 36 ZLOKALIZOWANEGO NA TERENIE 5-GO WOJSKOWEGO SZPITALA KLINICZNEGO Z POLIKLINIKĄ SPZOZ W KRAKOWIE, NA DZIAŁCE NR 184/11 OBR. K-45, J. EWID. KROWODRZA |   |   |
| ADRES INWESTYCJI:  | ul. Wrocławska 1–3; 30–901 Kraków<br>Obręb K–45<br>Gmina Kraków Krowodrza  |   |   |
| ETAP:  | INWENTARYZACJA   |   |   |
| BRANŻA:  | ARCHITEKTURA   |   |   |
| NAZWA RYSUNKU:   | PRZEKRÓJ A-A (W) - INW. (PLAN WYBURZEŃ)  |   |   |
| GL. PROJEKTANT:  | IMIE I NAZWISKO: INW. UPRAWNIENIA:   | PODPIS:   |   |
| OPRACOWANIE:   | SZYMON GIC, mgr inż. arch.   | WP-OIA/OKK/UpB/46/2008  |  |
|  | SZYMON GIC, mgr inż. arch.   | WP-OIA/OKK/UpB/46/2008  |   |
|  | ALICJA GARBACKA, mgr inż. arch.  |   |   |
| SPRAWDZAJĄCY:  | MATEUSZ JANKOWSKI, mgr inż. arch.  | 22/WPOKK/2019   |  |
| NR PROJEKTU:   | DATA:  | SKALA:  | REWIZJA:  |
| P122   | 06.24  | 1 : 100   |   |
|  |  |   | NR RYSUNKU:   |
|  |  |   | 1.04  |
| NR STRONY:   |  |   |   |



PRZEKRÓJ B-B (W)




PRZEKRÓJ C-C (W)

UWAGI:

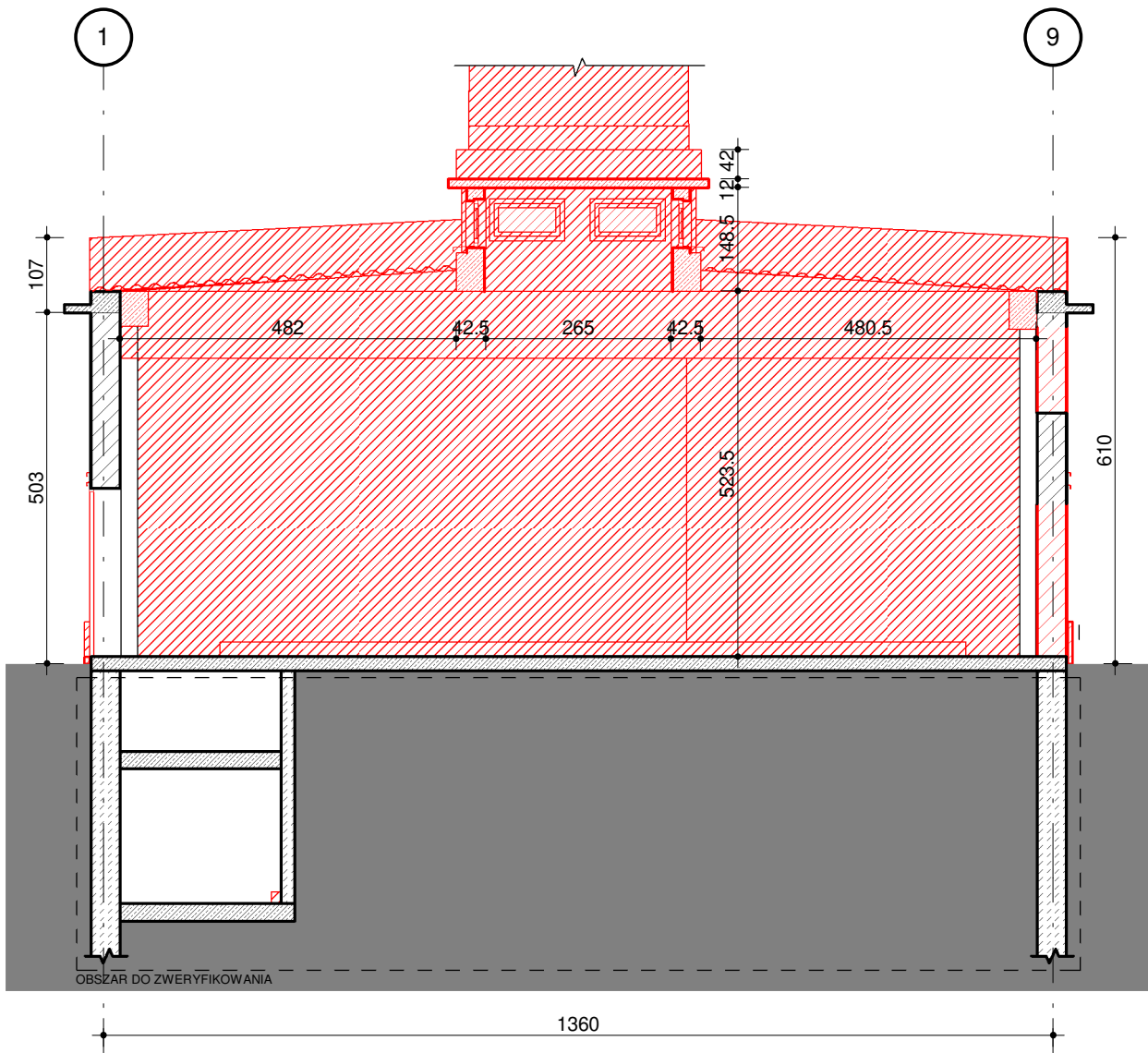
1. Wszystkie prace budowlane należy wykonać zgodnie z „Warunkami technicznymi wykonania i odbioru robót budowlano-montażowych”, zasadami sztuki budowlanej i z przepisami BHP przez odpowiednio kwalifikowanych pracowników, pod stałym nadzorem technicznym.
2. Na czas budowy wejścia oraz otwory na wszystkich kondygnacjach w budynku należy zabezpieczyć zgodnie z zasadami BHP.
3. Wszelkie elementy stolarki okiennej i drzwiowej, fasad, okładzin elewacyjnych, balustrad należy zamówić w oparciu o zweryfikowane na budowie gabaryty obiektu.
4. Dopuszcza się zastosowanie materiałów zamiennych pod warunkiem zastosowania ich niegorszej jakości jedynie za zgodą projektanta.
5. Wszelkie wątpliwości powstałe podczas zapoznawania się z dokumentacją, jak i w czasie realizacji należy wyjaśnić z autorami projektu.
6. Jakiegokolwiek zmiany w projekcie dozwolone są jedynie za zgodą autorów.
7. Wszystkie zastosowane materiały montować zgodnie z zaleceniami i wytycznymi producenta.
8. Rysunek należy rozpatrywać równocześnie z pozostałymi opracowaniami branżowymi projektu budowlanego i projektu wykonawczego.  
Projekt stolarki aluminiowej należy wykonać po wyborze dostawcy / producenta systemu. Projekt stolarki aluminiowej powinien zawierać określenie wszystkich parametrów użytkowych dla zastosowanego systemu.
9. Skrzydła drzwiowe, wykonane z przezroczystych tafli, powinny być oznakowane w sposób widoczny i wykonane z materiału zapewniającego bezpieczeństwo użytkowników w przypadku stłuczenia.
10. Materiały budowlane oraz elementy prefabrykowane winny posiadać atesty i certyfikaty dopuszczenia do stosowania w budownictwie w kraju ich wmonowania oraz ustaleniom Norm Polskich, Europejskich i właściwych przepisów.
11. Wszelkie parametry użytkowe stolarki, współczynniki przenikania ciepła drzwi, okien, świetlików powinny być zgodne z przepisami.
12. Elementy samozamykaczy, popychacze, nawietrzaki powinny posiadać odpowiednie atesty i być instalowane zgodnie z wytycznymi producentów.
13. Dobór kolorystyki, oku i innych elementów wykończenia winien być uzgodniony z projektantem na etapie nadzoru autorskiego.
14. Zestawienia rozpatrywać łącznie z projektem architektonicznym i stosownie do potrzeb z proj. branżowymi.
15. Informacja na drzwiach do pomieszczeń, wejściach do pomieszczeń sanitarnych (szatnie, toalety, przebieralnie) - typ i rodzaj do uzgodnienia na etapie nadzoru autorskiego.
16. Przeszklenia zewnętrzne: współczynnik  $g < 42$  [wg EN 410], transmisja światła widzialnego  $> 70\%$ , np. Super Neutral 70/41.
17. Wykonawca przed przystąpieniem do robót zobowiązany jest do zapoznania się ze wszystkimi dokumentacjami branżowymi i budowlanymi dot. projektu.
18. Wszystkie wymiary podawane są w centymetrach.  
Nie wolno brać wymiaru bezpośrednio z rysunku. Obowiązkiem wykonawcy jest sprawdzenie wymiaru w naturze. W wypadku jakiegokolwiek zmiany lub różnicy zauważonej między projektem a stanem faktycznym wykonawca zobowiązany jest przekazać tę informację do biura projektowego.
19. Roboty budowlano - instalacyjne muszą być prowadzone z równoległą bieżącą koordynacją międzybranżową.
20. W sprawach nie określonych dokumentacją obowiązującą:
  - warunki techniczne wykonania i odbioru robót budowlano-montażowych
  - normy i przepisy obowiązujące w Polsce
  - instrukcje, wytyczne i warunki techniczne producentów i dostawców materiałów budowlano - instalacyjnych
  - przepisy techniczne, instrukcje instytucji kontrolujących jakość materiałów i wykonywanych robót w tym ITB (Instytutu Techniki Budowlanej).
21. Okna montować zgodnie z instrukcją producenta, zabrania się rozszczelniania rynienek odprowadiających furtynę poprzez rozwiercania progów drzwi śrubami montażowymi. Zabrania się zasłaniania otworów odprowadiających poprzez niewłaściwe zamontowanie parapetów lub obróbek zewnętrznych.
22. Rysunki architektoniczne należy odczytywać jedynie w powiązaniu z rysunkami branżowymi. Nieścisłości pomiędzy rysunkami architektonicznymi a branżowymi należy wyjaśnić z projektantami.
23. Wszystkie parametry odporności pożarowej R, E, I podano jako wartości minimalne.
24. Poziomy posadzek należy zweryfikować i precyzyjnie wytyczyć geodezyjnie na etapie wykonawczym, odchyłki od projektu należy konsultować z projektantem.

LEGENDA:

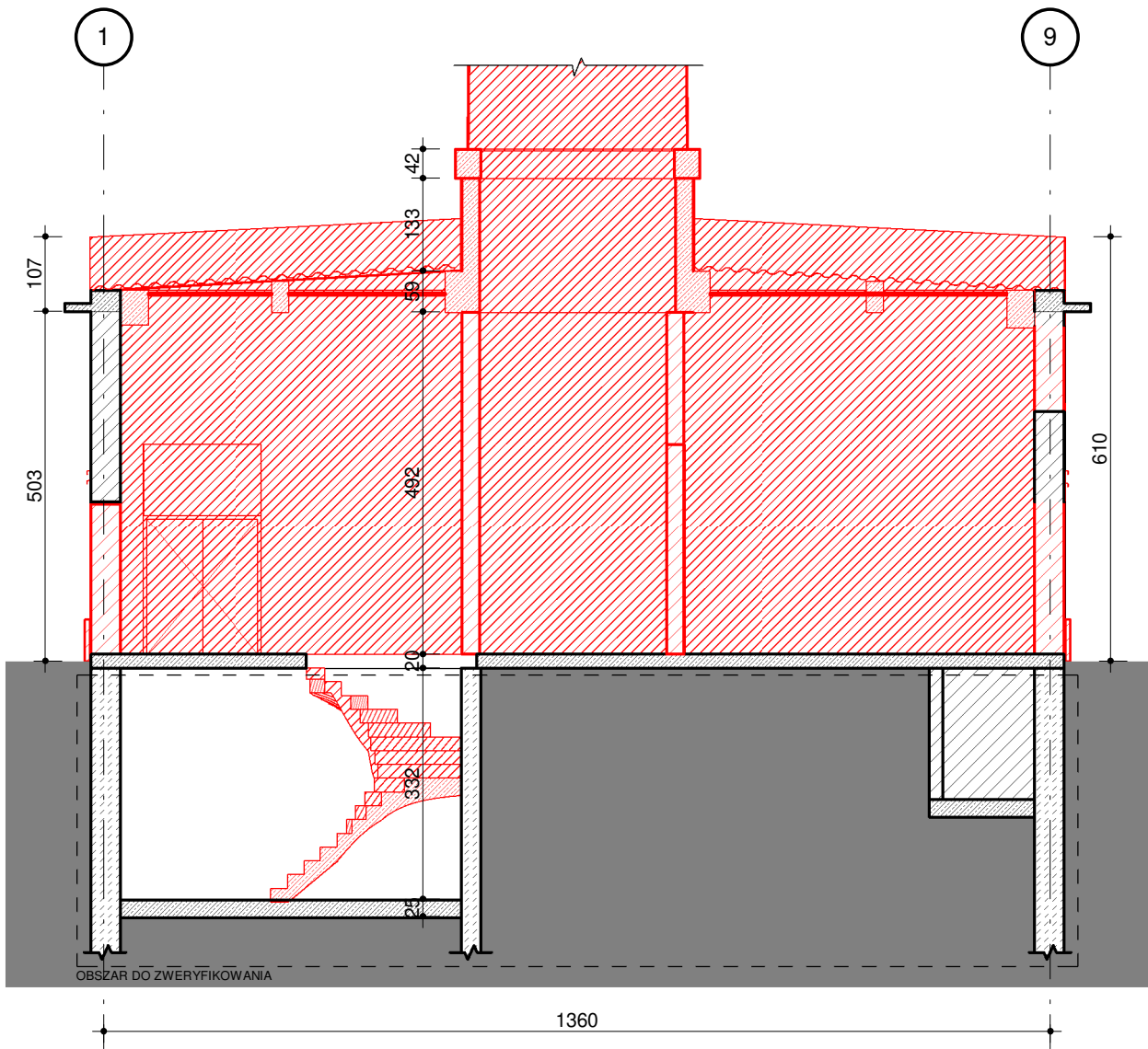
- ELEMENTY PODLEGAJĄCE ROZBIÓRCIE LUB WYBURZENIU
- ELEMENTY ISTNIEJĄCE

|  |  |   |                      |
|--|--|---|----------------------|
|   |  | Ul. A. Grottgera 6 / 11, 60-757 Poznań<br>tel.: 61 624 31 31, www.nuua.eu             |                      |
| Niniejsze opracowanie stworzono w firmie NUUA/ARCHITEKCI i jako dzieło autorskie podlega ochronie zgodnie z Ustawą z dnia 4.02.1994 o Prawie Autorskim i prawach pokrewnych. |  |   |                      |
| INWESTOR:  | 5 Wojskowy Szpital Kliniczny z Polikliniką –<br>Samodzielny Publiczny Zakład Opieki Zdrowotnej<br>w Krakowie, ul. Wrocławska 1–3, 30–901 Kraków  |   |                      |
| OBIEKT:  | ROZBUDOWA I NADBUDOWA WRAZ Z PRZEBUDOWĄ<br>UKŁADU WEWNĘTRZNEGO NA BUDYNEK<br>WIELOFUNKCYJNY OBIEKTU BUDOWLANEGO –<br>BUDYNKU NR 36 ZLOKALIZOWANEGO NA TERENIE<br>5-GO WOJSKOWEGO SZPITALA KLINICZNEGO<br>Z POLIKLINIKĄ SPZOZ W KRAKOWIE, NA DZIAŁCE<br>NR 184/11 OBR. K-45, J. EWID. KROWODRZA |   |                      |
| ADRES<br>INWESTYCJI:   | ul. Wrocławska 1–3; 30–901 Kraków<br>Obręb K–45<br>Gmina Kraków Krowodrza  |   |                      |
| ETAP:  | INWENTARYZACJA   |   |                      |
| BRANŻA:  | ARCHITEKTURA   |   |                      |
| NAZWA<br>RYSUNKU:  | PRZESKROJE B-B (W), C-C (W) - INW. (PLAN<br>WYBURZEN)  |   |                      |
| GL. PROJEKTANT:  | IMIĘ I NAZWISKO, NR UPRAWNIENI:  | PODPIS:   |                      |
| OPRACOWANIE:   | SZYMON GIC, mgr inż. arch. WP-OIA/OKK/UpB/46/2008  |  |                      |
|  | ALICJA GARBACKA, mgr inż. arch.  |  |                      |
| SPRAWDZAJĄCY:  | MATEUSZ JANKOWSKI, mgr inż. arch. 22/WPOKK/2019  |  |                      |
| NR PROJEKTU:   | DATA:  | SKALA:  | REWIZJA: NR RYSUNKU: |
| P122   | 06.24  | 1 : 100   | I.05                 |
| NR STRONY:   |  |   |                      |









PRZEKRÓJ D-D (W)



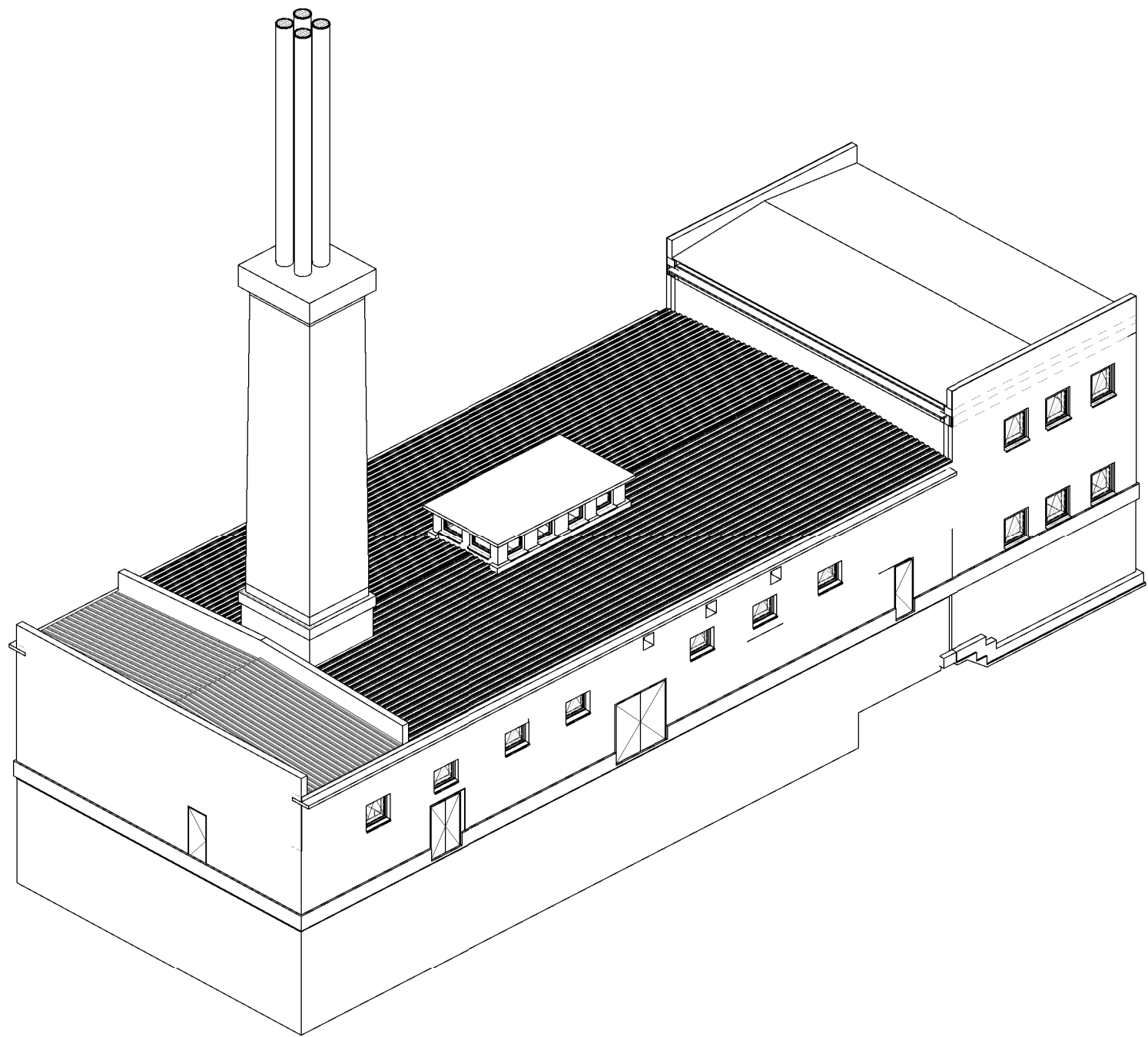
PRZEKRÓJ E-E (W)

- UWAGI:
1. Wszystkie prace budowlane należy wykonać zgodnie z „Warunkami technicznymi wykonania i odbioru robót budowlano-montażowych”, zasadami sztuki budowlanej i z przepisami BHP przez odpowiednio kwalifikowanych pracowników, pod stałym nadzorem technicznym.
  2. Na czas budowy wejścia oraz otwory na wszystkich kondygnacjach w budynku należy zabezpieczyć zgodnie z zasadami BHP.
  3. Wszelkie elementy stolarki okiennej i drzwiowej, fasad, okładzin elewacyjnych, balustrad należy zamówić w oparciu o zweryfikowane na budowie gabaryty obiektu.
  4. Dopuszcza się zastosowanie materiałów zamiennych pod warunkiem zastosowania ich niegorszej jakości jedynie za zgodą projektanta.
  5. Wszelkie wątpliwości powstałe podczas zapoznawania się z dokumentacją, jak i w czasie realizacji należy wyjaśnić z autorami projektu.
  6. Jakiegokolwiek zmiany w projekcie dozwolone są jedynie za zgodą autorów.
  7. Wszystkie zastosowane materiały montować zgodnie z zaleceniami i wytycznymi producenta.
  8. Rysunek należy rozpatrywać równocześnie z pozostałymi opracowaniami branżowymi projektu budowlanego i projektu wykonawczego.  
Projekt stolarki aluminiowej należy wykonać po wyborze dostawcy / producenta systemu. Projekt stolarki aluminiowej powinien zawierać określenie wszystkich parametrów użytkowych dla zastosowanego systemu.
  9. Skrzydła drzwiowe, wykonane z przezroczystych tafli, powinny być oznakowane w sposób widoczny i wykonane z materiału zapewniającego bezpieczeństwo użytkowników w przypadku stłuczenia.
  10. Materiały budowlane oraz elementy prefabrykowane winny posiadać atesty i certyfikaty dopuszczenia do stosowania w budownictwie w kraju ich wmonowania oraz ustaleniom Norm Polskich, Europejskich i właściwych przepisów.
  11. Wszelkie parametry użytkowe stolarki, współczynniki przenikania ciepła drzwi, okien, świetlików powinny być zgodne z przepisami.
  12. Elementy samozamykaczy, popychacze, nawietrzaki powinny posiadać odpowiednie atesty i być instalowane zgodnie z wytycznymi producentów.
  13. Dobór kolorystyki, okuć i innych elementów wykończenia winien być uzgodniony z projektantem na etapie nadzoru autorskiego.
  14. Zestawienia rozpatrywać łącznie z projektem architektonicznym i stosownie do potrzeb z proj. branżowymi.
  15. Informacja na drzwiach do pomieszczeń, wejściach do pomieszczeń sanitarnych (szatnie, toalety, przebieralnie) - typ i rodzaj do uzgodnienia na etapie nadzoru autorskiego.
  16. Przeszklenia zewnętrzne: współczynnik  $g < 42$  [wg EN 410], transmisja światła widzialnego  $> 70\%$ , np. Super Neutral 70/41.
  17. Wykonawca przed przystąpieniem do robót zobowiązany jest do zapoznania się ze wszystkimi dokumentacjami branżowymi i budowlanymi dot. projektu.
  18. Wszystkie wymiary podawane są w centymetrach.  
Nie wolno brać wymiaru bezpośrednio z rysunku. Obowiązkiem wykonawcy jest sprawdzenie wymiaru w naturze. W wypadku jakiegokolwiek zmiany lub różnicy zauważonej między projektem a stanem faktycznym wykonawca zobowiązany jest przekazać tę informację do biura projektowego.
  19. Roboty budowlano - instalacyjne muszą być prowadzone z równoległą bieżącą koordynacją międzybranżową.
  20. W sprawach nie określonych dokumentacją obowiązującą:
    - warunki techniczne wykonania i odbioru robót budowlano-montażowych
    - normy i przepisy obowiązujące w Polsce
    - instrukcje, wytyczne i warunki techniczne producentów i dostawców materiałów budowlano - instalacyjnych
    - przepisy techniczne, instrukcje instytucji kontrolujących jakość materiałów i wykonywanych robót w tym ITB (Instytutu Techniki Budowlanej).
  21. Okna montować zgodnie z instrukcją producenta, zabrania się rozszczelniania rynienek odwadniających futrynę poprzez rozwiercania progów drzwi śrubami montażowymi. Zabrania się zasłaniania otworów odwadniających poprzez niewłaściwe zamontowanie parapetów lub obróbek zewnętrznych.
  22. Rysunki architektoniczne należy odczytywać jedynie w powiązaniu z rysunkami branżowymi. Nieścisłości pomiędzy rysunkami architektonicznymi a branżowymi należy wyjaśnić z projektantami.
  23. Wszystkie parametry odporności pożarowej R, E, I podano jako wartości minimalne.
  24. Poziomy posadzek należy zweryfikować i precyzyjnie wytyczyć geodezyjnie na etapie wykonawczym, odchyłki od projektu należy konsultować z projektantem.

- LEGENDA:
- ELEMENTY PODLEGAJĄCE ROZBIÓRCIE LUB WYBURZENIU
  - ELEMENTY ISTNIEJĄCE

|  |   |   |  |
|--|---|---|--|
|   |   | Ul. A. Grottgera 6 / 11, 60-757 Poznań<br>tel.: 61 624 31 31, www.nuua.eu |  |
| Niniejsze opracowanie stworzono w firmie NUUA/ARCHITEKCI i jako dzieło autorskie podlega ochronie zgodnie z Ustawą z dnia 4.02.1994 o Prawie Autorskim i prawach pokrewnych. |   |   |  |
| INWESTOR:  | 5 Wojskowy Szpital Kliniczny z Polikliniką –<br>Samodzielny Publiczny Zakład Opieki Zdrowotnej<br>w Krakowie, ul. Wrocławska 1–3, 30–901 Kraków   |   |  |
| OBIEKT:  | ROZBUDOWA I NADBUDOWA WRAZ Z PRZEBUDOWĄ UKŁADU WEWNĘTRZNEGO NA BUDYNEK WIELOFUNKCYJNY OBIEKTU BUDOWLANEGO –<br>BUDYNKU NR 36 ZLOKALIZOWANEGO NA TERENIE 5-GO WOJSKOWEGO SZPITALA KLINICZNEGO Z POLIKLINIKĄ SPZOZ W KRAKOWIE, NA DZIAŁCE NR 184/11 OBR. K-45, J. EWID. KROWODRZA |   |  |
| ADRES INWESTYCJI:  | ul. Wrocławska 1–3; 30–901 Kraków<br>Obręb K–45<br>Gmina Kraków Krowodrza   |   |  |
| ETAP:  | INWENTARYZACJA  |   |  |
| BRANŻA:  | ARCHITEKTURA  |   |  |
| NAZWA RYSUNKU:   | <b>PRZESZKLENIA D-D (W), E-E (W) - INW. (PLAN WYBURZEN)</b>   |   |  |
| GL. PROJEKTANT:  | IMIĘ I NAZWISKO, NR UPRAWNIENIEN:   | WP-OIA/OKK/UpB/46/2008  | PODPIS:<br> |
| OPRACOWANIE:   | SZYMON GIC, mgr inż. arch.  | WP-OIA/OKK/UpB/46/2008  |             |
|  | ALICJA GARBACKA, mgr inż. arch.   |   |  |
| SPRAWDZAJĄCY:  | MATEUSZ JANKOWSKI, mgr inż. arch.   | 22/WPOKK/2019   |             |
| NR PROJEKTU:   | DATA:   | SKALA:  | REWIZJA:   |
| P122   | 06.24   | 1 : 100   |  |
|  |   |   | 1.06   |
| NR STRONY:   |   |   |  |

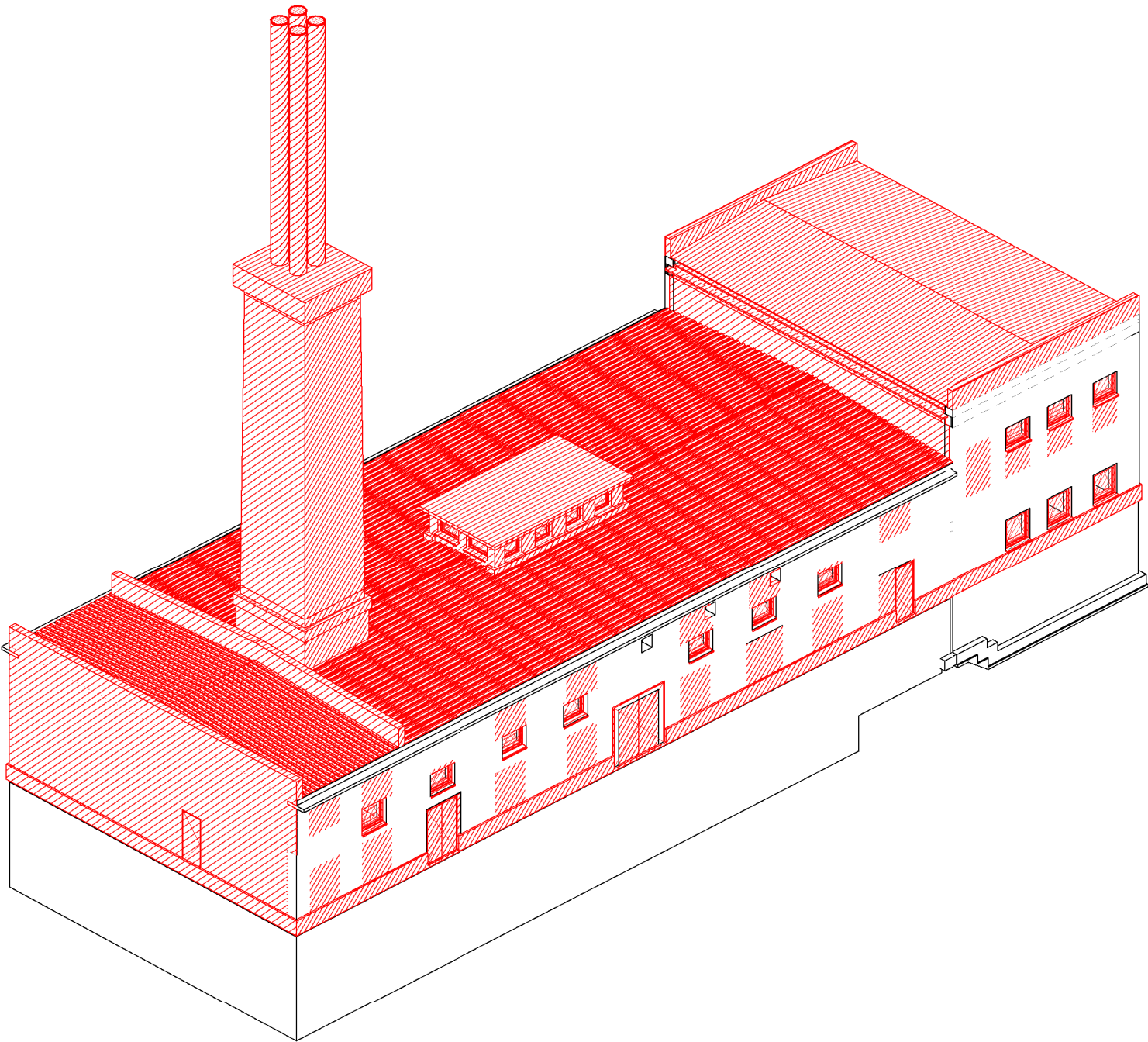
WIDOK POGLĄDOWY




|  |  |  |                      |
|--|--|--|----------------------|
|   |  | Ul. A. Grottgera 6 / 11, 60-757 Poznań<br>tel.: 61 624 31 31, www.nuua.eu                                    |                      |
| Niniejsze opracowanie stworzono w firmie NUUA/ARCHITEKCI i jako dzieło autorskie podlega ochronie zgodnie z Ustawą z dnia 4.02.1994 o Prawie Autorskim i prawach pokrewnych. |  |  |                      |
| INWESTOR:  | 5 Wojskowy Szpital Kliniczny z Polikliniką –<br>Samodzielny Publiczny Zakład Opieki Zdrowotnej<br>w Krakowie, ul. Wrocławska 1–3, 30–901 Kraków  |  |                      |
| OBIEKT:  | ROZBUDOWA I NADBUDOWA WRAZ Z PRZEBUDOWĄ UKŁADU WEWNĘTRZNEGO NA BUDYNEK WIELOFUNKCYJNY OBIEKTU BUDOWLANEGO – BUDYNKU NR 36 ZLOKALIZOWANEGO NA TERENIE 5-GO WOJSKOWEGO SZPITALA KLINICZNEGO Z POLIKLINIKĄ SPZOZ W KRAKOWIE, NA DZIAŁCE NR 184/11 OBR. K-45, J. EWID. KROWODRZA |  |                      |
| ADRES INWESTYCJI:  | ul. Wrocławska 1–3; 30–901 Kraków<br>Obręb K–45<br>Gmina Kraków Krowodrza  |  |                      |
| ETAP:  | INWENTARYZACJA   |  |                      |
| BRANŻA:  | ARCHITEKTURA   |  |                      |
| NAZWA RYSUNKU:   | WIDOK POGLĄDOWY STANU ISTNIEJĄCEGO   |  |                      |
| IMIE I NAZWISKO, NR UPRAWNIEN:   |  | PODPIS:  |                      |
| GŁ. PROJEKTANT: SZYMON GIC, mgr inż. arch.   |  | WP-OIA/OKK/UpB/46/2008  |                      |
| OPRACOWANIE: SZYMON GIC, mgr inż. arch.  |  | WP-OIA/OKK/UpB/46/2008  |                      |
| ALICJA GARBACKA, mgr inż. arch.  |  |  |                      |
| SPRAWDZAJĄCY: MATEUSZ JANKOWSKI, mgr inż. arch.  |  | 22/WPOKK/2019           |                      |
| NR PROJEKTU:   | DATA:  | SKALA:   | REWIZJA: NR RYSUNKU: |
| P122   | 06.24  |  | I.07                 |
| NR STRONY:   |  |  |                      |



WIDOK POGLĄDOWY



|  |   |  |                      |
|--|---|--|----------------------|
|   |   | Ul. A. Grottgera 6 / 11, 60-757 Poznań<br>tel.: 61 624 31 31, <a href="http://www.nuua.eu">www.nuua.eu</a> |                      |
| Niniejsze opracowanie stworzono w firmie NUUA/ARCHITEKCI i jako dzieło autorskie podlega ochronie zgodnie z Ustawą z dnia 4.02.1994 o Prawie Autorskim i prawach pokrewnych. |   |  |                      |
| INWESTOR:  | 5 Wojskowy Szpital Kliniczny z Polikliniką –<br>Samodzielny Publiczny Zakład Opieki Zdrowotnej<br>w Krakowie, ul. Wrocławska 1–3, 30–901 Kraków   |  |                      |
| OBIEKT:  | ROZBUDOWA I NADBUDOWA WRAZ Z PRZEBUDOWĄ UKŁADU WEWNĘTRZNEGO NA BUDYNEK WIELOFUNKCYJNY OBIEKTU BUDOWLANEGO –<br>BUDYNKU NR 36 ZLOKALIZOWANEGO NA TERENIE 5-GO WOJSKOWEGO SZPITALA KLINICZNEGO Z POLIKLINIKĄ SPZOZ W KRAKOWIE, NA DZIAŁCE NR 184/11 OBR. K-45, J. EWID. KROWODRZA |  |                      |
| ADRES<br>INWESTYCJI:   | ul. Wrocławska 1–3; 30–901 Kraków<br>Obręb K–45<br>Gmina Kraków Krowodrza   |  |                      |
| ETAP:  | INWENTARYZACJA  |  |                      |
| BRANŻA:  | ARCHITEKTURA  |  |                      |
| NAZWA<br>RYSUNKU:  | WIDOK POGLĄDOWY ROZBÍÓREK I<br>WYBURZEN   |  |                      |
| GL. PROJEKTANT:  | IMIĘ I NAZWISKO, NR UPRAWNIEN:  | PODPIS:  |                      |
| OPRACOWANIE:   | SZYMON GIC, mgr inż. arch. WP-OIA/OKK/UpB/46/2008   |                       |                      |
|  | SZYMON GIC, mgr inż. arch. WP-OIA/OKK/UpB/46/2008   |                       |                      |
|  | ALICJA GARBACKA, mgr inż. arch.   |  |                      |
| SPRAWDZAJĄCY:  | MATEUSZ JANKOWSKI, mgr inż. arch. 22/WPOKK/2019   |                       |                      |
| NR PROJEKTU:   | DATA:   | SKALA:   | REWIZJA: NR RYSUNKU: |
| P122   | 06.24   |  | I.08                 |